

VIDEOREGISTRATORE DIGITALE IBRIDO STAND ALONE H264 CON 4-8-16 INGRESSI HD/FULL-HD GUIDA RAPIDA

ART. AHDVR040x-AHDVR080x-AHDVR160x

ART. AHDVR042x-AHDVR082x-AHDVR162x



Leggere questo manuale prima dell'uso e conservarlo per consultazioni future

 **Comelit**[®]
Passion. Technology. Design.

Installazione del disco rigido

Prima dell'uso, accertarsi di installare l'unità disco rigido (HDD).



1. Smontare le viti di fissaggio della copertura superiore del dispositivo.



2. Collegare il cavo dati del disco rigido.



3. Collegare il cavo di alimentazione del disco rigido.



4. Collocare il disco rigido nella posizione corrispondente all'interno dell'apparecchio.



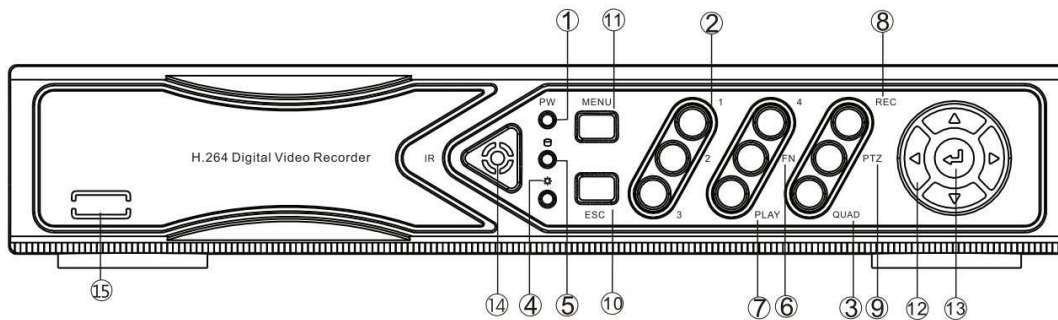
5. Fissare le viti del disco rigido.



6. Fissare le viti della copertura superiore.

Descrizione dei pannelli

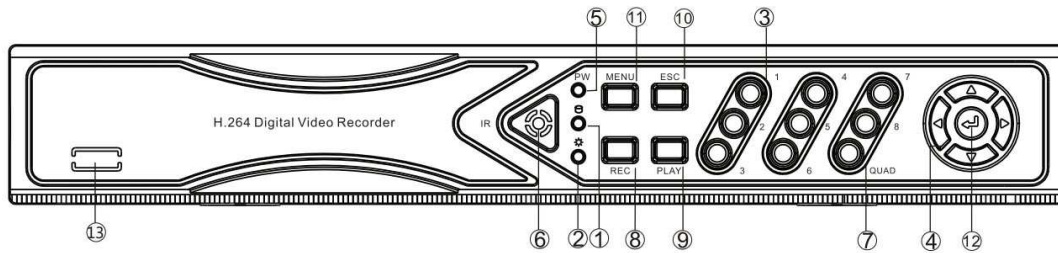
Descrizione pannello anteriore art. AHDVR040A, AHDVR040B, AHDVR042B



- 1. PW: led di alimentazione
- 2. 1 – 4: tasti pieno schermo CH1 – CH4
- 3. Tasto QUAD
- 4. Led di stato, riservato
- 5. Led HDD
- 6. Tasto FN
- 7. PLAY: tasto riproduzione
- 8. REC: tasto registrazione manuale

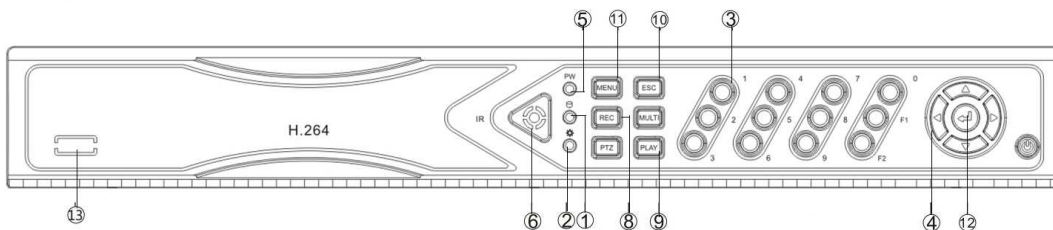
- 9. PTZ: tasto PTZ
- 10. ESC: tasto Esci
- 11. MENU: tasto menu
- 12. ▲▼◀▶: tasti direzionali
- 13. ◀ : tasto di conferma
- 14. Ricevitore IR
- 15. N.C.

Descrizione pannello anteriore art. AHDVR042A, AHDVR080A, AHDVR080B, AHDVR082B



- | | |
|---|-------------------------------------|
| 1. Led HDD | 8. REC: tasto registrazione manuale |
| 2. Led di stato, riservato | 9. PLAY: tasto riproduzione |
| 3. 1 – 8: tasti pieno schermo CH1 – CH8 | 10. ESC: tasto Esci |
| 4. ▲▼◀▶: tasti direzionali | 11. MENU: tasto menu |
| 5. PW: led di alimentazione | 12. ← : tasto di conferma |
| 6. Ricevitore IR | 13. N.C. |
| 7. Tasto QUAD | |

Descrizione pannello anteriore art. AHDVR082A, AHDVR160A, AHDVR160B, AHDVR162A, AHDVR162B



- | | |
|-----------------------------|-------------------------------------|
| 1. Led HDD | 8. REC: tasto registrazione manuale |
| 2. Led di stato, riservato | 9. PLAY: tasto riproduzione |
| 3. Tasti pieno schermo | 10. ESC: tasto Esci |
| 4. ▲▼◀▶: tasti direzionali | 11. MENU: tasto menu |
| 5. PW: led di alimentazione | 12. ← : tasto di conferma |
| 6. Ricevitore IR | 13. N.C. |

Descrizione pannello posteriore



LAN: porta Ethernet 10/100 Mbit/sec.



DC12V: connettore alimentazione 12 Vcc



VGA: connettore uscita video VGA



uscita video **HDMI**



USB: connettori USB



Audio IN/Audio OUT: connettori ingressi/uscita audio



ALARM: ingressi/uscita di allarme



VIDEO IN: ingressi video

Accensione/Spengimento

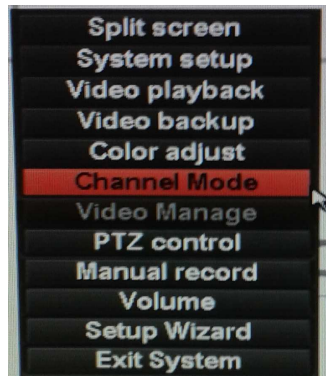
Verificare che la tensione AC disponibile corrisponda a quella del DVR. Accertarsi inoltre che alla presa elettrica del DVR sia collegato un cavo di alimentazione provvisto della corretta messa a terra. Dopo aver acceso l'alimentazione, il dispositivo si avvia e il LED **【POWER】** si illumina. Se la spia luminosa di stato sul pannello lampeggia, indica una condizione normale.

Dopo l'avvio del dispositivo, l'interfaccia di anteprima è immediatamente visibile. In tale interfaccia sono visualizzati data e ora del sistema e nome del canale

Nota: non è presente una password predefinita, è sufficiente fare clic su "OK" per accedere direttamente al menu.

Introduzione al menu principale

Premere il tasto MENU o il tasto destro del mouse per visualizzare il menu principale. Il menu principale è costituito dai seguenti componenti:

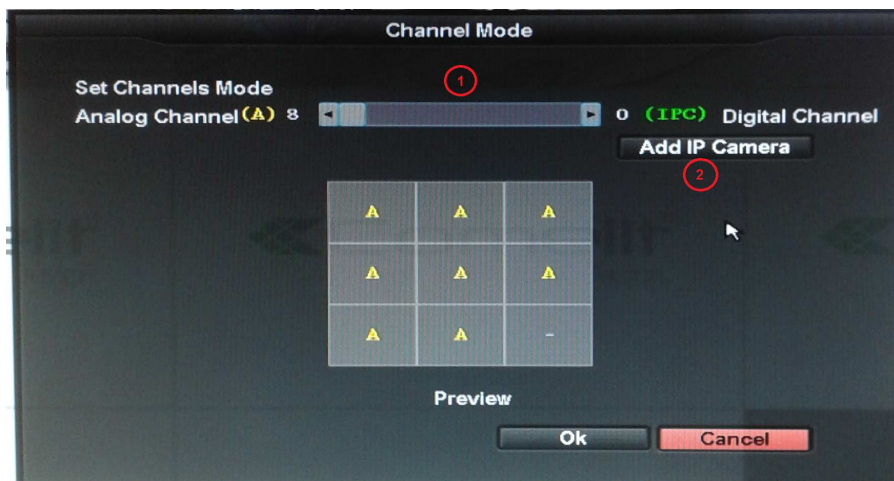


Suddivisione schermo: è possibile selezionare la modalità di anteprima.

Menu di scelta rapida: Configurazione, Riproduzione video, Backup video, Regolazione colore, Modalità canale, Controllo PTZ, Registrazione manuale, Volume, Procedura guidata e Uscita dal sistema.

Modalità canale (DVR tri-ibrido)

Nel menu di scelta rapida, selezionare "Modalità canale". In questo menu è possibile, tramite la barra di scorrimento [1], selezionare la modalità dei canali che verranno connessi al DVR (telecamere AHD, telecamere Analogiche, telecamere IP della serie Easy). Per aggiungere automaticamente le telecamere IP della serie Easy, cliccare successivamente il pulsante "Aggiungi IPCAM" [2].



Modalità canale (DVR 4-ibrido)

Nel menu di scelta rapida, selezionare "Modalità canale". In questo menu è possibile, tramite la barra di scorrimento e i box di selezione [1], selezionare la modalità dei canali che verranno connessi al DVR (telecamere AHD, telecamere Analogiche, telecamere TVI, telecamere IP della serie Easy). Per aggiungere automaticamente le telecamere IP della serie Easy, cliccare successivamente il pulsante "Aggiungi IPCAM" [2].



Configurazione

Nel menu di scelta rapida, selezionare "Configurazione" la cui interfaccia comprende una serie di sotto-menu. Sono compresi i seguenti elementi: Generali, Impostazione canale, Registrazione, Rete, Sistema.

Generali

Selezionando "Generali" è possibile passare alla relativa pagina di interfaccia comprendente i seguenti parametri.

Logout automatico: se abilitata il DVR effettua automaticamente la disconnessione in assenza di attività entro 10 minuti. Nel caso sarà necessario effettuare nuovamente l'accesso.

Buzzer: Enable (Abilita): la pressione di un tasto sul telecomando o sul pannello anteriore genera un riscontro acustico; Disable (Disabilita): non viene emesso alcun suono.

Lingua: consente di selezionare la lingua.

Standard: sono disponibili PAL e NTSC.

Selezionando "Impostazioni orario" è possibile passare alla relativa pagina di interfaccia comprendente i seguenti parametri.

Formato data: Y/M/D" (AAAA/MM/GG), "D/M/Y" (GG/MM/AAAA), "M/D/Y" (MM/GG/AAAA)

Data del sistema

Orario del sistema

Dopo aver completato le impostazioni, fare clic su "Ok" per salvarle. Fare clic su "Annullare" per uscire senza salvare le impostazioni effettuate.

Registrazione



In Configurazione selezionare "Registrazione".

Canale: è possibile selezionare il canale di destinazione, facendo clic sulla corrispondente casella di selezione.

Giorni feriali: selezionare il giorno della settimana in base alle proprie esigenze; "ALL" indica che la registrazione è effettuata tutti i giorni.

Tramite le apposite caselle disponibili è possibile selezionare diversi orari di registrazione e le relative modalità di registrazione. La registrazione di tipo "Programmata" (basata sull'orario) è indicata in colore rosso, la registrazione di tipo "Movimento" (rilevamento del movimento) in colore verde e quella di tipo "Sensore" (relativa a un sensore) in colore giallo; "☑" indica la selezione del parametro corrispondente e "☐" il caso opposto. Il periodo di programmazione della registrazione è rappresentato graficamente con una barra corrispondente all'intervallo [0~24] ore.

Copia in: selezionare il canale di destinazione nell'apposito campo a destra del pulsante "Copia in" e fare clic sul tale pulsante e su "Ok". Il sistema procede quindi a copiare le impostazioni del canale corrente sul canale di destinazione. Fare clic sul pulsante "Annullare" per non salvare le impostazioni effettuate e uscire.

Rete



In Configurazione selezionare "Rete".

DHCP: selezionare il protocollo DHCP per ottenere automaticamente l'indirizzo IP. indica l'attivazione del parametro, indica il caso opposto.

ESee: dopo aver effettuato correttamente il collegamento a Internet, fare clic su "Esee" e salvare l'impostazione, si otterrà un ID (identificativo) Esee. Con tale ID è possibile effettuare il controllo remoto del DVR tramite il sito www.dvrskype.com oppure www.e-seenet.com. Si tratta di DDNS gratuiti, non è necessario applicare il nome di dominio di un server.

Indirizzo IP: è necessario che l'indirizzo IP sia unico e non sia in conflitto con host o workstation nello stesso segmento di rete.

Subnet Mask: utilizzata per differenziare il segmento di rete.

Gateway: per stabilire la comunicazione tra i diversi segmenti di rete è necessario impostare l'indirizzo di gateway.

MAC address: indirizzo MAC del dispositivo.

DNS primario: indirizzo IP del DNS primario.

Porta Web: numero di porta utilizzato per l'accesso da browser (IE); il valore predefinito è "80".

Funzione DDNS: consente di utilizzare un servizio DNS dinamico tra quelli supportati.

In "Rete" fare clic su "DDNS" per accedere alla relativa interfaccia di impostazione.

Abilita: indica l'avvio del servizio DDNS; indica il relativo arresto.

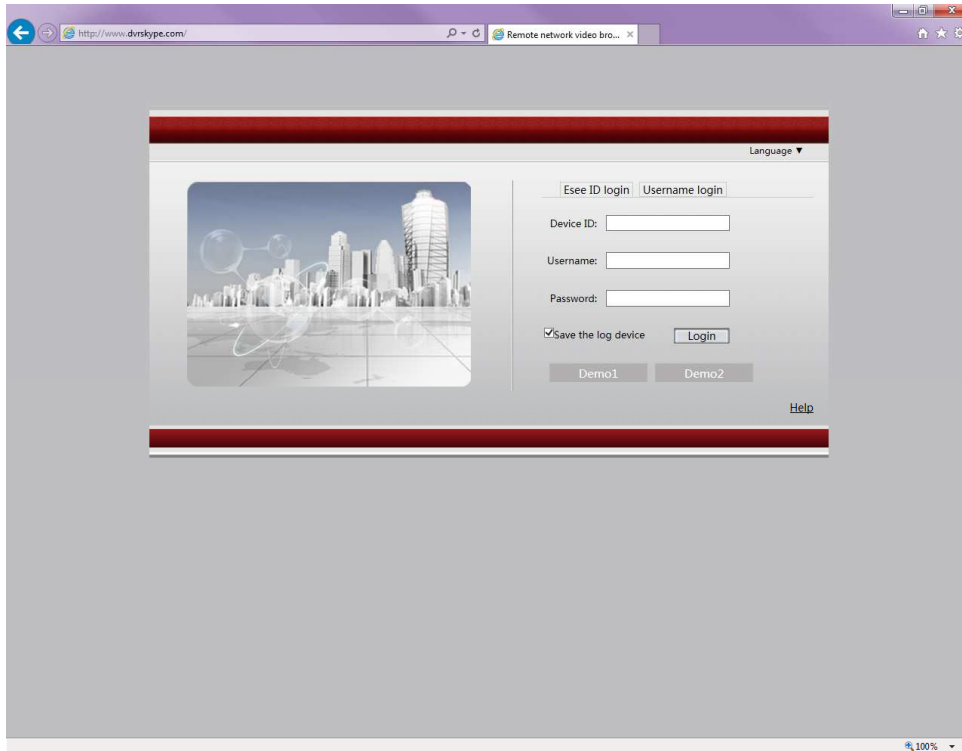
Selezionare il corrispondente server di rete e immettere nome utente e password e nome di dominio

Dopo aver completato le impostazioni, fare clic su "OK" per salvare le modifiche effettuate e uscire oppure fare clic su "Annullare" per uscire.

Manuale d'uso del servizio Esee

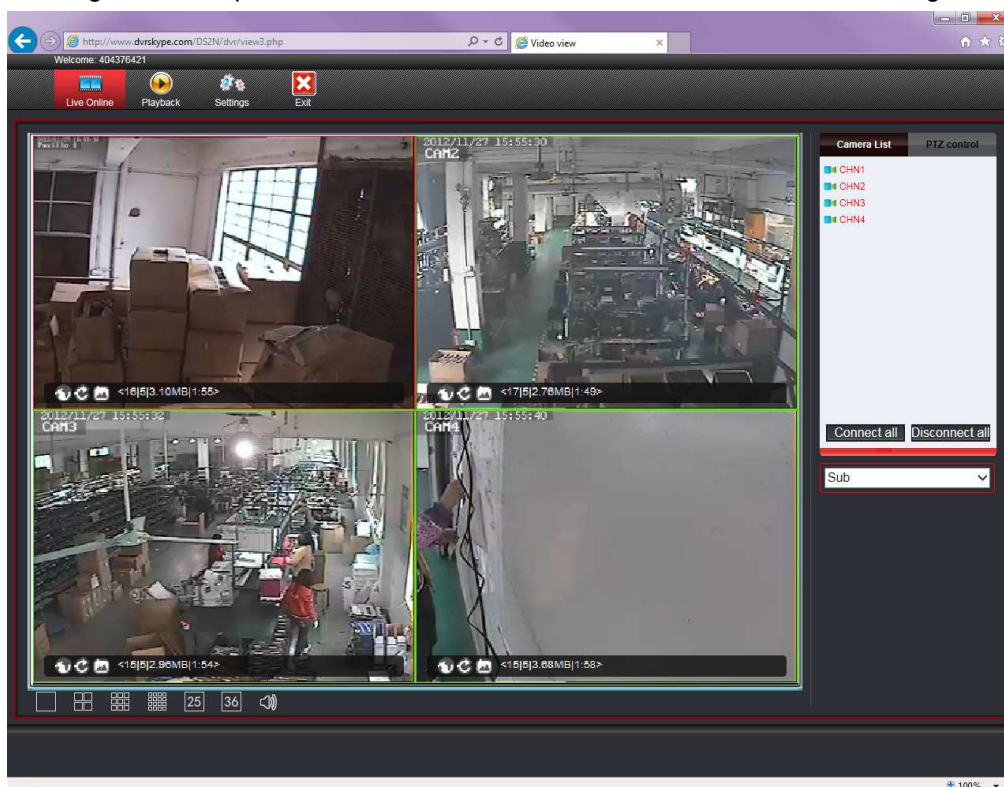
1. Collegare il DVR in rete, accertandosi del corretto funzionamento della rete.
2. Per la visualizzazione in remoto su computer, collegarsi al sito www.dvrskype.com oppure www.e-seenet.com
N.B.: impostazione di Internet Explorer. Se al primo utilizzo il programma non può essere installato, effettuare la seguente impostazione: Opzioni Internet → Sicurezza-Internet → Livello personalizzato → attivare tutti i Controlli Active X e plug-in, quindi fare clic su Ok.
3. Andare sul sito www.dvrskype.com oppure www.e-seenet.com, immettere il numero ID visibile in basso a destra sul monitor collegato al DVR, nome utente e password (che coincidono con nome utente e password di accesso al DVR)

Nota: il nome utente predefinito è admin e non è impostata alcuna password.





Visualizzatore video remoto


Una volta effettuato il collegamento, il visualizzatore video remoto mostra i seguenti elementi: finestra di anteprima, pannello di controllo PTZ, modalità di anteprima, opzione stream, attivazione/disattivazione canali, impostazione, configurazione, riproduzione, disconnessione utente come illustrato nella seguente figura:



Apertura anteprima: nella finestra di anteprima, fare clic con il pulsante sinistro del mouse, selezionare il canale

di destinazione (il colore rosso indica che il canale è selezionato). Nella tabella di attivazione/disattivazione canali, è possibile fare clic su ciascun canale per aprirlo o chiuderlo, per es.:  CHN1 attivato;

 CHN1 disattivato

Modalità di anteprima: è possibile fare clic sui pulsanti  per selezionare la modalità oppure doppio clic sul canale per la modalità di anteprima a singolo canale o per passare alla modalità multi-canale.

NOTA: per la visione da smartphone (con OS Android o iOS) delle immagini di questa serie di DVR, utilizzare la app denominata “Comelit View S” che è liberamente scaricabile dai rispettivi store (Apple Store e Play Store) e che deve essere impiegata anche per dispositivi Tablet.

ENREGISTREUR VIDÉO NUMÉRIQUE HYBRIDE AUTONOME H264 4-8-16 ENTRÉES HD/FULL-HD

MINI GUIDE

ART. AHDVR040x-AHDVR080x-AHDVR160x

ART. AHDVR042x-AHDVR082x-AHDVR162x



Lire attentivement ce manuel avant d'utiliser et le conserver pour référence future

 **Comelit**[®]
Passion. Technology. Design.

Installation DD

Veillez à installer l'DD dès la première utilisation.



1. Dévisser les vis de fixation du boîtier du dispositif.



2. Brancher le câble de données au disque dur.



3. Brancher le câble d'alimentation du disque dur.



4. Placer le disque dur dans son logement à l'intérieur de la machine.



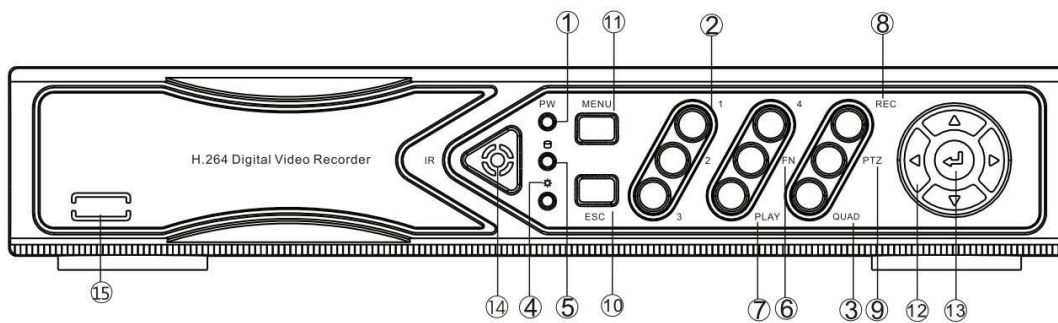
5. Visser les vis du disque dur.



6. Visser les vis du boîtier.

Description du tableau

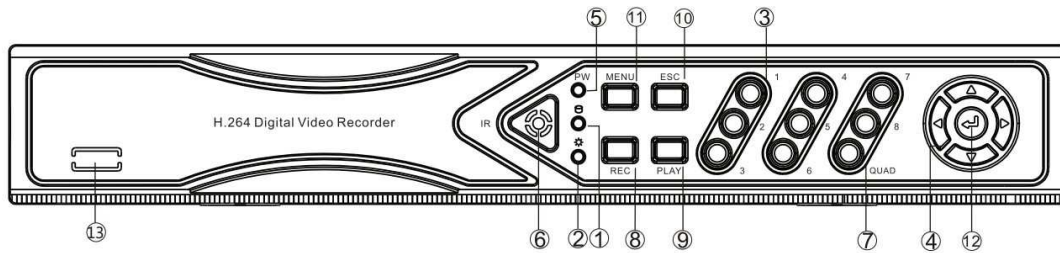
Description du tableau avant ref. AHDVR040A, AHDVR040B, AHDVR042B



- 1. PW: led état alimentation
- 2. 1 – 4: bouton écran simple
- 3. Bouton QUAD
- 4. Led d'état, réservé
- 5. Led état Disque Dur
- 6. Bouton FN
- 7. PLAY: bouton lecture enregistrement
- 8. REC: bouton enregistrement manuel

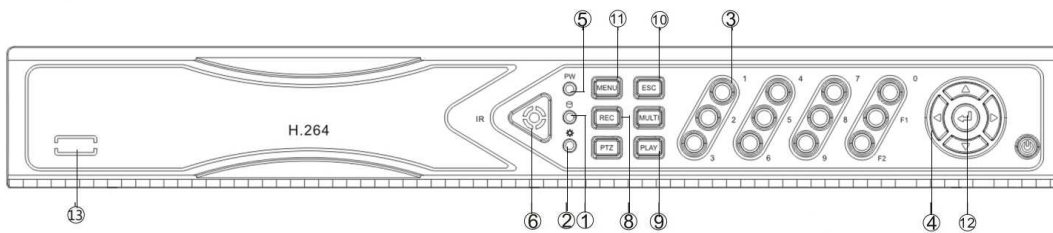
- 9. PTZ: bouton PTZ
- 10. ESC: bouton pour quitter
- 11. MENU: bouton menu
- 12. ▲▼◀▶: bouton fléché
- 13. ◀: bouton confirmation
- 14. Récepteur IR
- 15. N.C.

Description du tableau avant ref. AHDVR042A, AHDVR080A, AHDVR080B, AHDVR082B



- | | |
|-------------------------------|--|
| 1. Led état Disque Dur | 8. REC: bouton enregistrement manuel |
| 2. Led d'état, réservé | 9. PLAY: bouton lecture enregistrement |
| 3. 1 – 8: bouton écran simple | 10. ESC: bouton pour quitter |
| 4. ▲▼◀▶: bouton fléché | 11. MENU: bouton menu |
| 5. PW: led état alimentation | 12. ←: bouton confirmation |
| 6. Récepteur IR | 13. N. C. |
| 7. Bouton QUAD | |

Description du tableau avant ref. AHDVR082A, AHDVR160A, AHDVR160B, AHDVR162A, AHDVR162B



- | | |
|------------------------------|--|
| 1. Led état Disque Dur | 8. REC: bouton enregistrement manuel |
| 2. Led d'état, réservé | 9. PLAY: bouton lecture enregistrement |
| 3. Boutons écran simple | 10. ESC: bouton pour quitter |
| 4. ▲▼◀▶: bouton fléché | 11. MENU: bouton menu |
| 5. PW: led état alimentation | 12. ←: bouton confirmation |
| 6. Récepteur IR | 13. N. C. |

Description du tableau arrière



LAN: Port Ethernet standard 10/100 Mbit/sec.



DC12V: connecteur d'alimentation 12 VDC



VGA: connecteur de sortie vidéo VGA



sortie vidéo **HDMI**



USB: connecteurs USB



Audio IN/Audio OUT: connecteurs entrée/sortie audio



ALARM: entrées/sortie d'alarme



VIDEO IN: entrées vidéo

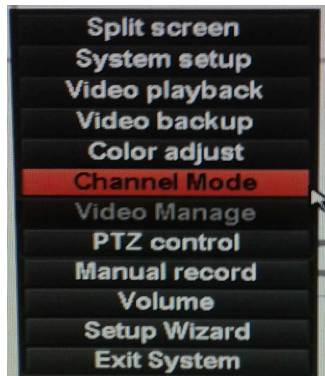
Marche/Arrêt

Vérifiez que la tension CA disponible corresponde à celle du DVR et que la sortie du DVR soit branchée à une mise à la terre adéquate. Après avoir mis le dispositif sous tension et l'avoir allumé, le voyant **【POWER】** s'allume. Allumez le système. Si le voyant de statut situé sur le tableau clignote, les conditions sont normales. L'interface Aperçu s'affiche dès que le dispositif est allumé. L'interface Aperçu affiche la date et l'heure du système, ainsi que le nom du canal.

Note : **Par défaut, le mot de passe est vide.** Cliquez sur « OK » pour accéder directement au menu.

Introduction au menu principal

Appuyez sur le bouton MENU ou sur le bouton droit de la souris pour afficher le menu principal. Le menu principal contient les composants suivants

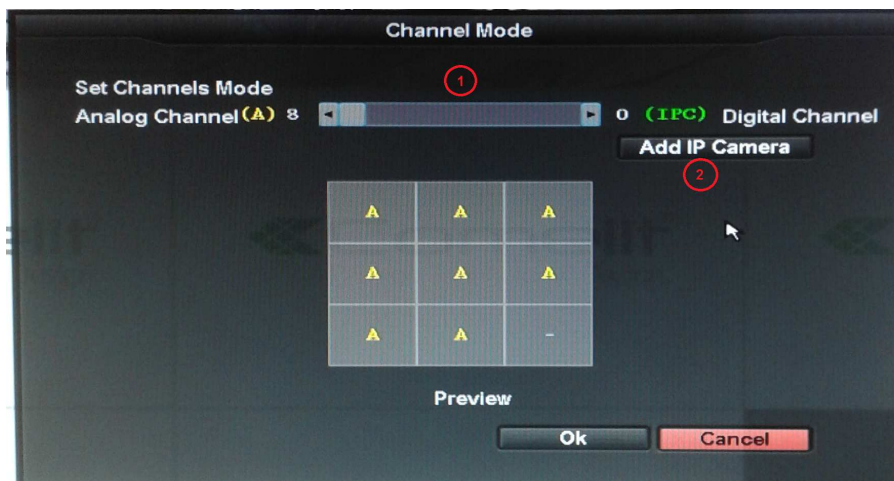


écran partagé: sélectionnez le mode Aperçu.

Menu raccourci: Configuration, Lecture vidéo, Sauvegarde vidéo, Réglage couleur, Mode canal, PTZ, Enregistrement manuel, Volume, Assistant et Sortie du système.

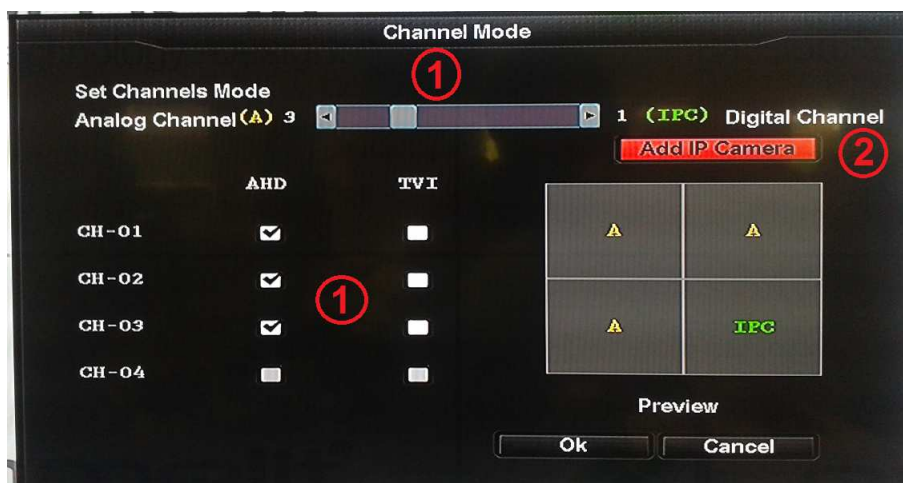
Mode canal (3-hybride)

Dans le menu raccourci, sélectionnez "Mode canal". Dans ce menu, vous pouvez, en utilisant la barre de défilement [1], sélectionner le mode des canaux qui seront connectés au DVR (caméras AHD, caméras analogiques, caméras IP de la série Easy). Pour ajouter automatiquement les caméras IP de la série Easy, puis cliquez sur le bouton "Ajouter Caméra IP" [2].



Mode canal (4-hybride)

Dans le menu raccourci, sélectionnez "Mode canal". Dans ce menu, vous pouvez, en utilisant la barre de défilement et les box [1], sélectionner le mode des canaux qui seront connectés au DVR (caméras AHD, caméras analogiques, caméras TVI, caméras IP de la série Easy). Pour ajouter automatiquement les caméras IP de la série Easy, puis cliquez sur le bouton "Ajouter Caméra IP" [2].



Configuration

Dans le menu raccourci, sélectionnez « Configuration » et entrez dans son sous-menu. Il comprend: Général, Conf. canal, Enregistrement, Réseau, Système.

Général

Sélectionnez « Général » et entrez dans l'interface de paramétrage.

Auto déconnexion: le DVR s'éteint si aucune opération n'a lieu pendant 10 minutes. Dans ce cas, reconnectez-vous.

Buzzer touche: si Activé une sonnerie retentit avec la commande ou lorsque le bouton sur le tableau avant est enfoncé; si Désactivé sera silencieux.

Langue: plusieurs langues sont disponibles pour l'utilisateur.

Norme: les systèmes PAL et NTSC sont disponibles.

Sélectionnez « Réglage heure » et entrez dans l'interface de paramétrage

Format de la date : « A/M/J », « G/M/A », « M/J/A »

Date système

Heure système

Après avoir terminé le paramétrage, cliquez sur « ok » pour mémoriser les informations. Cliquez sur « Annuler » pour quitter sans mémoriser.

Enregistrement



Sélectionnez « Enregistrement » dans les paramètres du système.

Canal: permet de choisir le canal cible en cliquant sur la case à cocher

Jour de la semaine: permet de sélectionner le jour souhaité par l'utilisateur. « Tout » entend mémoriser toutes les dates.

Dans la boîte d'édition de l'heure, sélectionnez l'heure selon les différents modes de reprogrammation.

« Heure » : en rouge, « Mouvement » : en vert, « Capteur » en jaune ; « » entend sélectionné, « » entend non valide. Le statut des heures affiche de 0 à 24 heures pour tout le programme.

Copier: sélectionnez le canal cible à droite du bouton « Copier », puis cliquez sur « ok » : le système applique les informations du paramétrage du canal actuel aux autres canaux vidéo. Cliquez sur le bouton « Annuler » pour quitter sans mémoriser les informations paramétrées.

Réseau



Sélectionner « Réseau » dans le menu « Configuration ».

DHCP: sélectionne DHCP pour définir automatiquement l'IP. « » entend activé ; « » entend désactivé.

ESee (P2P): après vous être connecté à Internet, cliquez sur “” Esee » et mémorisez le paramètre : vous obtiendrez une ID Esee. Pour utiliser le DVR à distance, utilisez cette ID sur www.dvrskype.com. Il s'agit d'un DDNS libre : le nom de domaine du serveur n'est pas nécessaire.

Adresse IP: l'adresse IP doit être unique. Elle ne peut pas être en conflit avec l'hôte ou le poste de travail se trouvant sur le même segment de réseau.

Masque sousréseau: permet de distinguer le segment de réseau.

Passerelle: l'adresse de la passerelle doit être paramétrée pour que les différents segments du réseau communiquent entre eux.

Adresse MAC: désigne l'adresse MAC du dispositif.

Port Web: ce numéro de port est utilisé pour le navigateur IE; par défaut, le port est « 80 ».

DNS préféré: adresse IP du DNS préféré.

DDNS : c'est la fonction analytique automatique du nom de domaine dynamique. Elle prend en charge Comelit DNS,.ect. Pour utiliser Comelit DNS voir la dernière page de ce manuel.

Dans le menu « Réseau », cliquez sur « DDNS » pour entrer dans l'interface de paramétrage.

Activer: “” entend lancer l'utilisation du service DDNS; « » entend l'interrompre.

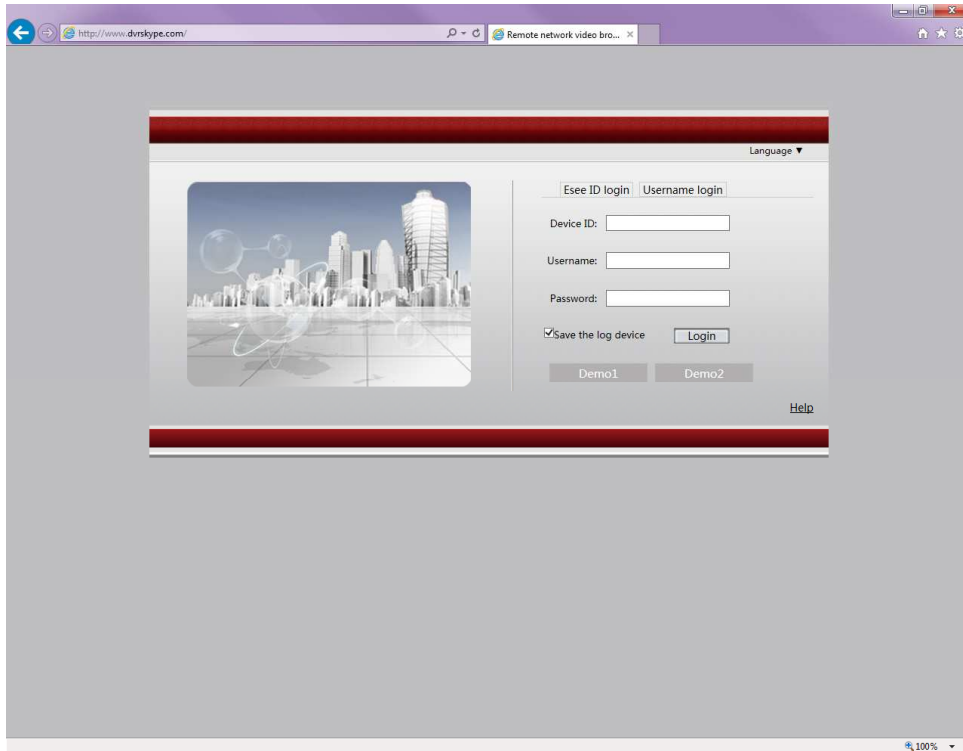
Sélectionnez le serveur de réseau correspondant et entrez le nom d'utilisateur, le mot de passe et le nom de domaine.

Après avoir terminé le paramétrage de la page, cliquez sur « ok » pour mémoriser les modifications et quitter ; cliquez sur « Annuler » pour quitter le paramétrage.

Manuel de l'utilisateur pou le service Esee

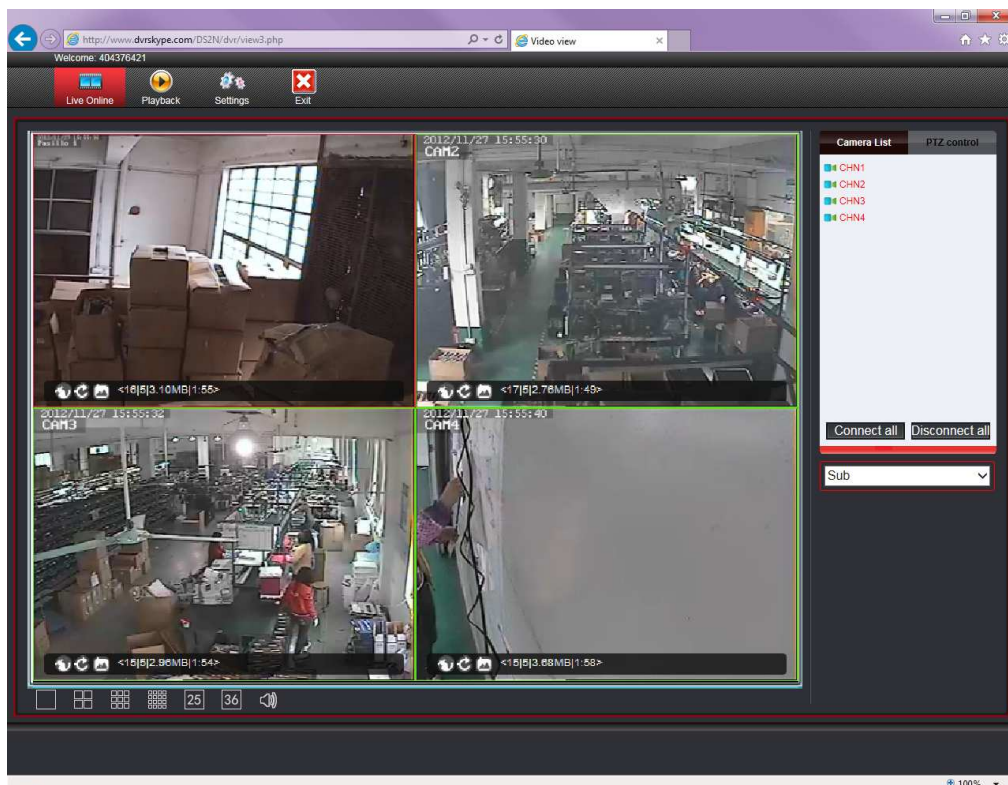
1. Connectez le DVR au réseau après avoir vérifié que le réseau fonctionne correctement.
2. Pour l'affichage sur un ordinateur distant, allez à www.dvrskype.com ou www.e-seenet.com
Note: Paramètres Internet Explorer. S'il s'agit d'une première utilisation et le logiciel ne peut pas être chargé, effectuez les réglages suivants : Options Internet → Sécurité Internet → Niveau personnalisé → activez contrôle Active X et plug-in, puis cliquez sur ok
3. Allez à www.dvrskype.com ou www.e-seenet.com, entrez l'ID Esee, le nom d'utilisateur et le mot de passe (il s'agit des mêmes nom d'utilisateur et mot de passe que le DVR)

Note : le nom d'utilisateur par défaut est admin, aucun mot de passe




Afficheur vidéo distant

Lorsque vous êtes connecté, l'afficheur vidéo distant comprend: la fenêtre d'aperçu, le contrôle PTZ, le mode d'aperçu, les options de streaming, les commandes marche/arrêt canal, la configuration, la lecture, la déconnexion de l'utilisateur, comme indiqué ci-dessous :



Ouvrir l'aperçu : dans la fenêtre d'aperçu, cliquez gauche, choisissez le canal cible (si l'encadré du canal est rouge, il est sélectionné). Si le canal est activé/désactivé, cliquez gauche pour ouvrir ou fermer le canal vidéo ;

 activé;  désactivé

Mode affichage : en mode affichage, commuter le tableau, cliquez sur  pour choisir le mode ou double-cliquez sur le canal pour sélectionner le mode d'aperçu du canal ou passer en mode canaux multiples.

NOTE: pour visualiser les images des cette série d'enregistreurs sur les smartphones (iOS ou Android OS) utiliser l'app "Comelit View S" qui peut être téléchargée des store concernés (Apple Store et Play Store). La même App pour smartphones doit être utilisée aussi pour les tablets.

4-8-16 HD/FULL-HD INPUTS H264 STAND-ALONE HYBRID DIGITAL VIDEO RECORDER QUICK GUIDE

ART. AHDVR040x-AHDVR080x-AHDVR160x

ART. AHDVR042x-AHDVR082x-AHDVR162x



Please read this manual thoroughly before use and keep it for future reference

 **Comelit**[®]
Passion. Technology. Design.

HDD Installation

Make sure to install the HDD when you first use it.



1. Tear down the fixed screws of the device top cover .



2. Connect hard disk data line.



3. Connect hard disk power line



4. Put the hard disk in the corresponding place in machine.



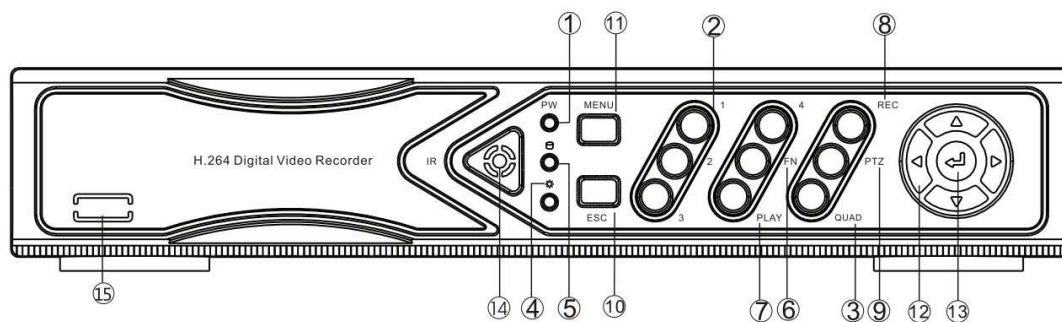
5. Fix the screws of the hard disk.



6. Fix the screws of the top cover .

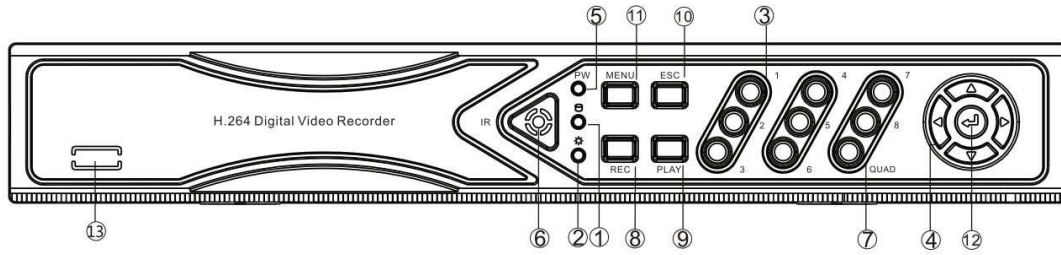
Panels Description

Art. AHDVR040A, AHDVR040B, AHDVR042B front panel description



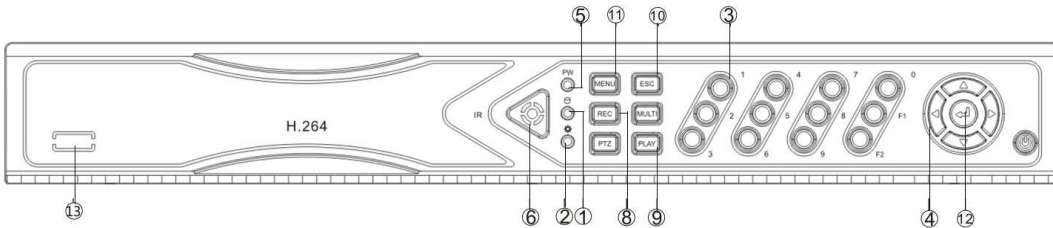
- | | |
|--|-------------------------|
| 1. POWER led | 9. PTZ: PTZ key |
| 2. 1 ~ 4: CH1 ~ CH4 Single-Screen keys | 10. ESC: Exit key |
| 3. QUAD key | 11. MENU: Menu key |
| 4. State led, reserved | 12. ▲▼◀▶: Direction key |
| 5. HDD led | 13. ◀: Confirm key |
| 6. FN Switch | 14. IR receiver |
| 7. PLAY: Playback key | 15. N.C. |
| 8. REC: Manual recording key | |

Art. AHDVR042A, AHDVR080A, AHDVR080B, AHDVR082B front panel description



- | | |
|---------------------------------------|------------------------------|
| 1. HDD led | 8. REC: Manual recording key |
| 2. State led, reserved | 9. PLAY: Playback key |
| 3. 1 ~ 8: CH1 ~ CH8 Single-Screen key | 10. ESC: Exit key |
| 4. ▲▼◀▶: Direction key | 11. MENU: Menu key |
| 5. POWER led | 12. ◀: Confirm key |
| 6. IR receiver | 13. N.C. |
| 7. QUAD key | |

Art. AHDVR082A, AHDVR160A, AHDVR160B, AHDVR162A, AHDVR162B front panel description



- | | |
|------------------------|------------------------------|
| 1. HDD led | 8. REC: Manual recording key |
| 2. State led, reserved | 9. PLAY: Playback key |
| 3. Single-Screen key | 10. ESC: Exit key |
| 4. ▲▼◀▶: Direction key | 11. MENU: Menu key |
| 5. POWER led | 12. ◀: Confirm key |
| 6. IR receiver | 13. N.C. |

DVR rear panel



LAN: 10/100 Mbit/sec. standard Ethernet port



DC12V: 12 VDC power supply connector



VGA: VGA video output connector



HDMI video output



USB: USB connectors



Audio IN/Audio OUT: audio input/output connectors



ALARM: alarm input/output



VIDEO IN: video inputs

Turn ON / OFF

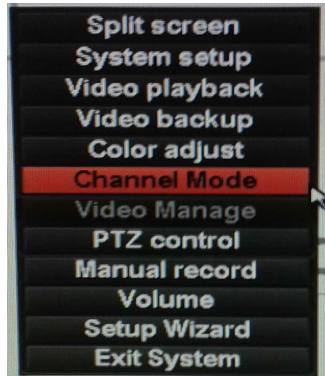
Confirm that AC voltage accessible matches with DVR. Ensure that the DVR power outlet connect with a good middle ground grounding. After switching power, the device started, **【POWER】** light is on. Turn into system, if the panel status light flashing, it's normal conditions.

After device start, preview interface can be seen immediately. In the preview interface you can see the system date, time, channel name.

Note: **Default password is empty**, click "OK" can into menu directly.

Main Menu Introduction

Press MENU key or right mouse, it will pop-up the main menu. Main menu consists of the following components:

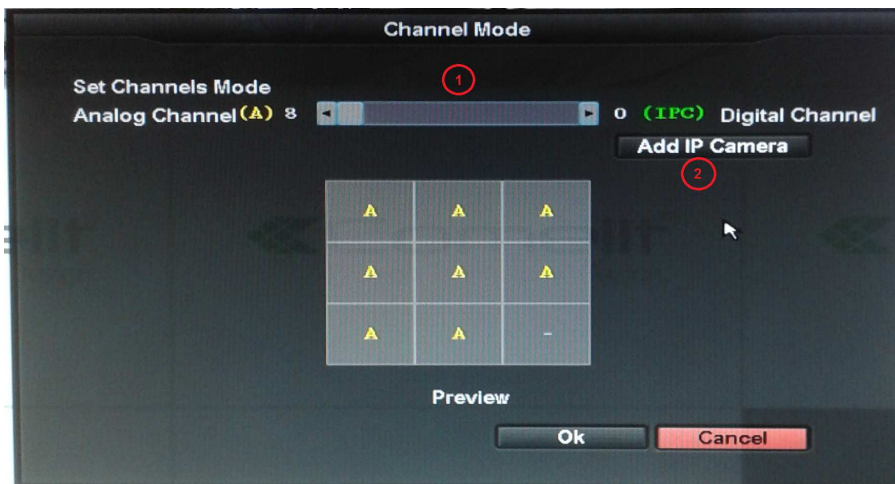


Split screen: select the corresponding preview mode.

Shortcut menu: System setup, Video playback, Video backup, Color adjust, Channel mode, PTZ control, Manual record, Volume, Setup wizard and Exit System.

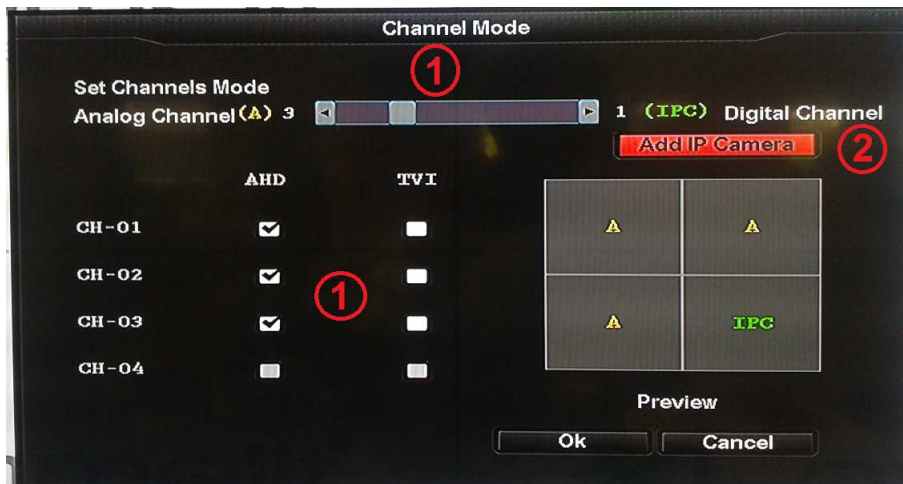
Channel mode (tri-hybrid DVR)

In the shortcut menu, choose "Channel mode". In this menu you can, using the scroll bar [1], select the mode of the channels that will be connected to the DVR (AHD cameras, Analog cameras, IP cameras Easy series). To automatically add IP cameras Easy series, then click the button "Add IP Camera" [2].



Channel mode (4-hybrid DVR)

In the shortcut menu, choose "Channel mode". In this menu you can, using the scroll bar and the box [1], select the mode of the channels that will be connected to the DVR (AHD cameras, 960H analog cameras, TVI cameras, IP cameras Easy series). To automatically add IP cameras Easy series, then click the button "Add IP Camera" [2].



System setup

In the shortcut menu, choose "System setup" and turn into it's sub menu. It includes: General setup, Channel setup, Record setup, Network setup, System admin.

General setup

Choose the "General setup" and turn into it's setup interface.

Auto Logout: DVR will log off if there is no operation within 10 minutes, it needs login again.

Key Buzzer: Enable: there is sound with the controller or pressing key on front panel; Disable: without sound.

Language: There is multiple choice according to users

Standard: PAL and NTSC are available.

Choose the "Time setup" and turn into it's setup interface.

Date Format: Y/M/D"、"D/M/Y"、"M/D/Y"

System date

System Time

After setting finished, click "ok", the information will be saved. Click "cancel" to exit without saving.

Record setup



Select "record setup" in system setup.

Channel: chose the target channel by clicking the select box

Weekday : chose the correspond day as user's need, "ALL" means record all date.

In the time edit box, user can set different time with different recoding mode . "Time " : in red color , "Motion": in green color , "Sensor": in yellow color ; "☑" means selected, "☐" means invalid. There is times status display which 0~24 hours for whole schedule.

Copy to: select the target channel on the right of "copy to "button ,click "copy to" and "ok " then system will set the current channel setup informations to other target video channel. Click button "cancel", the setup informations is non-saved but to exit.

Network setup



Select "network setup" from "system setup" menu.

DHCP: select DHCP to get IP automatically. "☑"means works ; "☐" means non-work.

ESee: after connecting internet , click"☑ Esee" and save the setting, user will get an Esee ID. You can remote DVR with this ID by www.dvrskype.com. It's free DDNS, no need to apply the domain name from any server.

IP address: the IP address must be unique and cannot be in conflict with the host or work station which on the same network segment.

Subnet Mask: use for distinguish the network segment.

Gateway: need to set the gateway address to achieve communication between the different network segments.

MAC address: device's MAC address

Web port: this port number is used for IE browser visit; default port is "80".

Preferred DNS: preferred DND IP address.

DDNS: The automatic analytic function of dynamic domain name, it could supported Comelit DNS, etc. To use Comelit DNS see the last page of this manual.

In the "network setup" menu, click " DDNS " to enter it's setup interface

Enable: " "means DDNS service start using ; " " means stop using.

Select the corresponding network server and input user name, password and domain name

After the page setup is completed, click "OK " to save the changes and exit ; click "cancel " , to exit the setting.

Esee User Manual

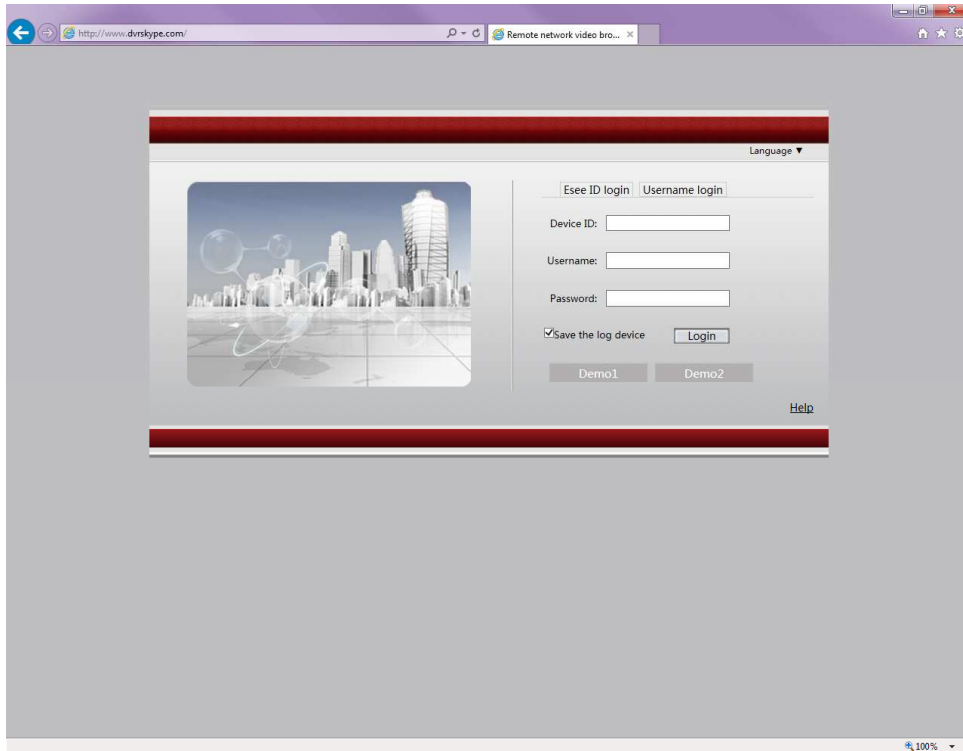
1. Connect DVR with network, make sure network working fine
2. For remote view in computer, go to www.dvrskype.com or www.e-seenet.com

Do the following setup before you log in Esee on computer

Note: Internet Explorer setting. If use it for the first time and the software can't load, then need to make the following setting: Internet options → Safety-Internet → Custom options → pick Active X and plugin all for opening, click ok.

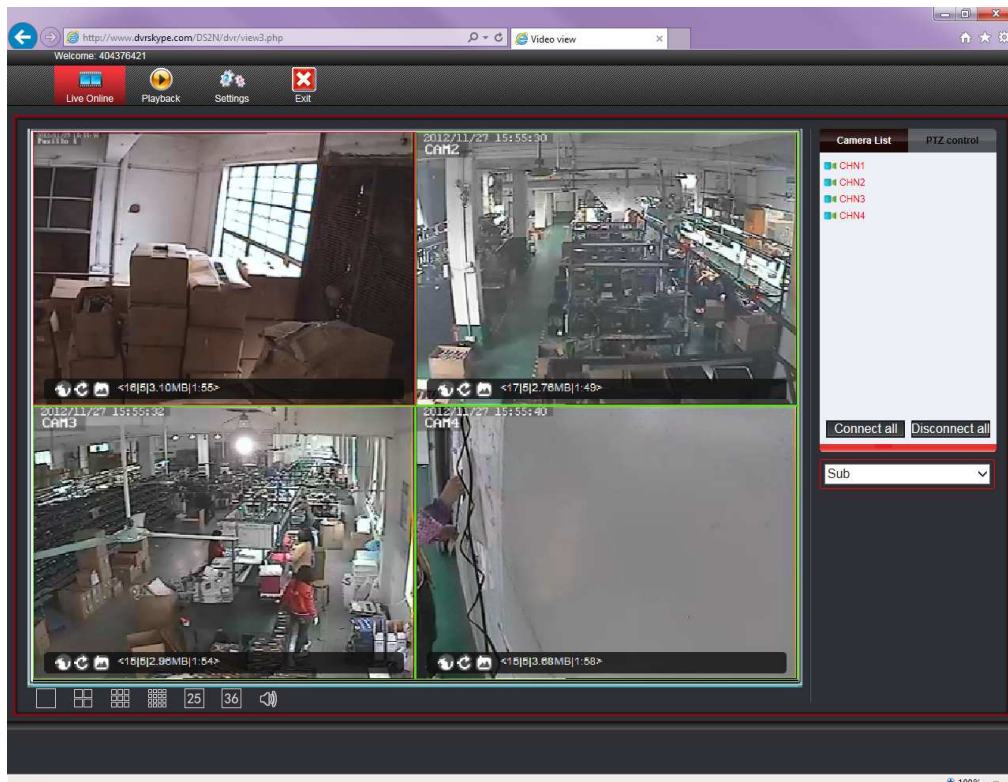
4. Go to www.dvrskype.com or www.e-seenet.com, input Esee ID, user name and password, this user name and password is same with DVR user name and password


Note: the default user name is admin, no password




Remote Video Viewer

After connecting, remote video viewer includes: preview window, PTZ control, preview mode, stream option, channel on/off, setting, configuration, playback, user logout, as below :



Open preview: In preview window, click left mouse, choose target channel, (If channel frame is red, means select). In channel on/off table, click left mouse, can open or close that channel video, such as:  on;

 CHN1 off

Preview mode: In preview mode switch table, can click  to choose mode, or double click channel to signal channel preview mode, or switch to multi-channel mode.

NOTE: to view images of this series of DVRs from smartphones (iOS or Android OS) please use the app "Comelit View S" which is freely downloadable from the relative stores (Apple Store and Play Store). The same app for smartphones has to be used for tablet devices.

VIDEOGRABADOR DIGITAL HÍBRIDO INDEPENDIENTE H264, 4-8-16 ENTRADAS HD/FULL-HD GUÍA RÁPIDA

ART. AHDVR040x-AHDVR080x-AHDVR160x

ART. AHDVR042x-AHDVR082x-AHDVR162x



Lea este manual antes uso y consérvelo para consultarlo en el futuro

 **Comelit®**
Passion. Technology. Design.

Instalación de la HDD

Asegúrese de instalar la HDD al utilizarla por primera vez.



1. Extraiga los tornillos fijados de la cubierta superior del dispositivo.



2. Conecte la línea de datos del disco duro.



3. Conecte la línea de alimentación del disco duro.



4. Ponga el disco duro en el lugar correspondiente de la máquina.



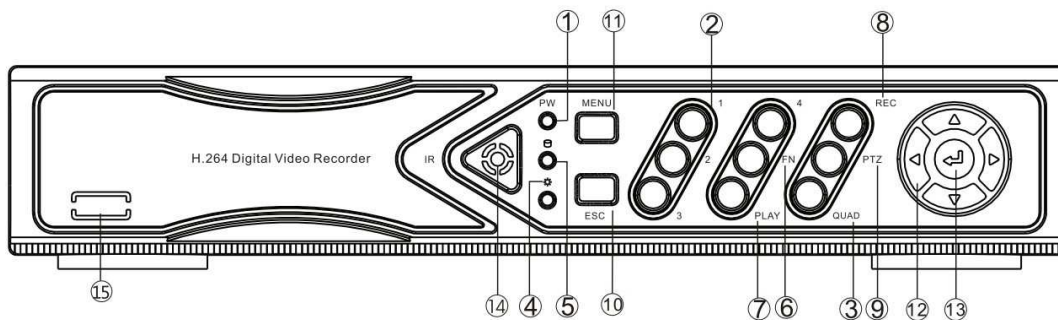
5. Fije los tornillos del disco duro.



6. Fije los tornillos de la cubierta superior.

Descripción del panel

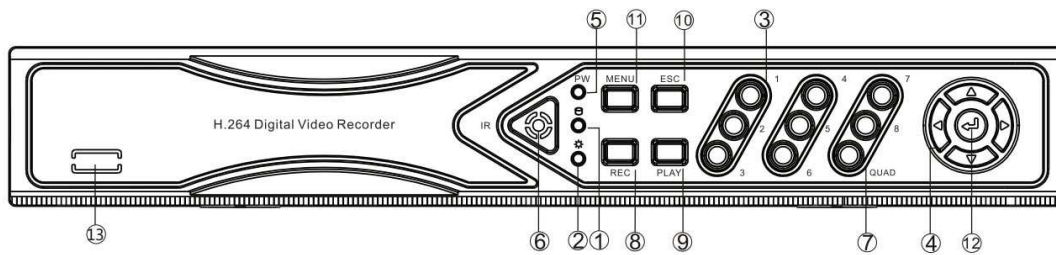
Descripción del panel frontal DVR art. AHDVR040A, AHDVR040B, AHDVR042B



1. PW: led de estado de alimentación
2. 1 – 4: tecla de pantalla única
3. Encendido/apagado de la alimentación
4. Tecla QUAD
5. Led de estado de la HDD
6. Tecla FN
7. PLAY: tecla de reproducción
8. REC: tecla de grabación manual

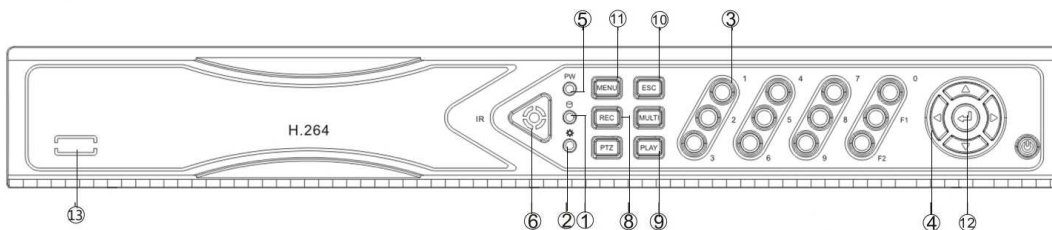
9. PTZ: tecla de PTZ
10. ESC: tecla de salida
11. MENU: tecla de menú
12. ▲▼◀▶: tecla de dirección
13. ↵: tecla de confirmación
14. Receptor de infrarrojos
15. N.C.

Descripción del panel frontal DVR art. AHDVR042A, AHDVR080A, AHDVR080B, AHDVR082B



- | | |
|--------------------------------------|-----------------------------------|
| 1. Led de estado de la HDD | 8. REC: tecla de grabación manual |
| 2. Led de estado, reservado | 9. PLAY: tecla de reproducción |
| 3. 1 – 8: tecla de pantalla única | 10. ESC: tecla de salida |
| 4. ▲▼◀▶: tecla de dirección | 11. MENU: tecla de menú |
| 5. PW: led de estado de alimentación | 12. ◀ : tecla de confirmación |
| 6. Receptor de infrarrojos | 13. N.C. |
| 7. Tecla QUAD | |

Descripción del panel frontal DVR art. AHDVR082A, AHDVR160A, AHDVR160B, AHDVR162A, AHDVR162B



- | | |
|--------------------------------------|-----------------------------------|
| 1. Led de estado de la HDD | 8. REC: tecla de grabación manual |
| 2. Led de estado, reservado | 9. PLAY: tecla de reproducción |
| 3. Teclas de pantalla única | 10. ESC: tecla de salida |
| 4. ▲▼◀▶: tecla de dirección | 11. MENU: tecla de menú |
| 5. PW: led de estado de alimentación | 12. ◀ : tecla de confirmación |
| 6. Receptor de infrarrojos | 13. N.C. |

Descripción del panel trasero de la videgrabadora



LAN: puerto Ethernet estándar de 10/100 Mbit/seg.



DC12V: conector de alimentación de 12 VDC



VGA: conector de salida de vídeo VGA



Salida de vídeo **HDMI**



USB: conectores USB



Audio IN/Audio OUT: conectores entrada/salida de audio



ALARM: entradas/salida de alarma



VIDEO IN: entradas de video

Encendido/apagado

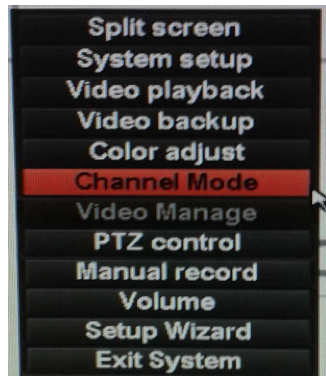
Confirme que la tensión de AC accesible coincide con la videgrabadora. Asegúrese de que la toma de alimentación de la videgrabadora se conecta con una buena toma de tierra. Después de conmutarse la alimentación y de ponerse el dispositivo en funcionamiento, la luz **【POWER】** se enciende. Encienda el sistema; si la luz de estado del panel parpadea, significa que el estado es normal.

Después de ponerse el dispositivo en funcionamiento, aparecerá inmediatamente la interfaz de vista previa. En la interfaz de vista previa, se puede ver la fecha y hora del sistema y el nombre de canal.

Nota: **La contraseña predeterminada está vacía**; haga clic en "Aceptar" para acceder al menú directamente.

Introducción al menú principal

Pulse la tecla MENU o el botón derecho del ratón; aparecerá el menú principal. El menú principal consta de los siguientes componentes:

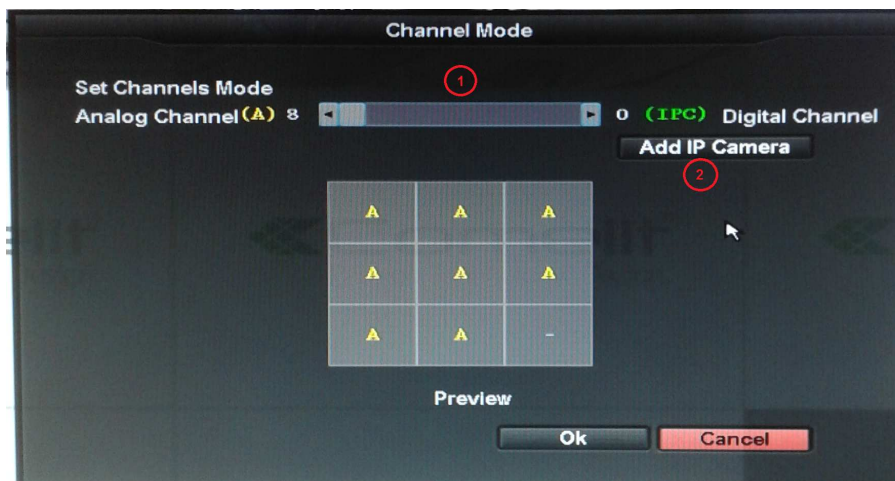


Pantalla dividida: seleccione el modo de vista previa.

Menú de acceso directo: Config. del Sistema, Reproducción de vídeo, Copia de video, Ajuste color, Modo canal, Control PTZ, Grabación manual, Volume, Asistente, Salida sistema.

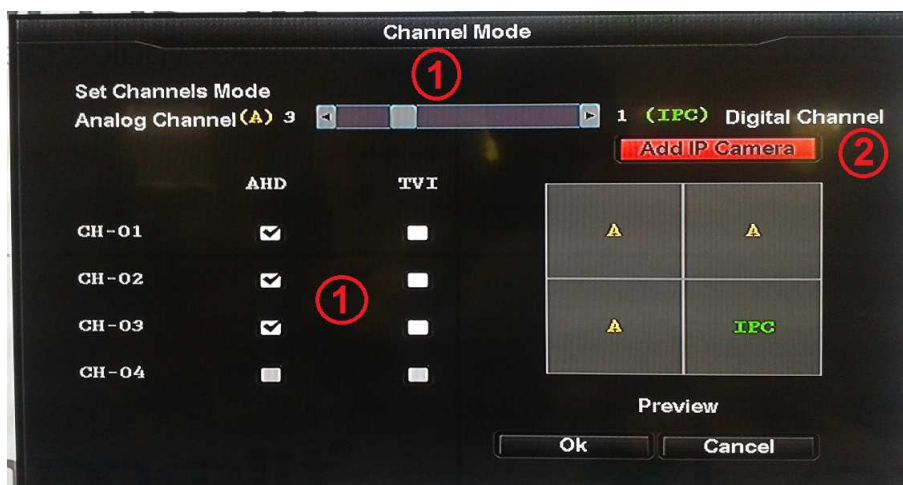
Modo canal (DVR tri-híbrido)

En el menú de acceso directo, elija "Modo canal". En este menú puede, utilizando la barra de desplazamiento [1], seleccionar el modo de los canales que se conectarán a la DVR (cámaras AHD, cámaras analógicas 960H, cámaras IP serie Easy). Para agregar automáticamente las cámaras IP Easy Series, a continuación, haga clic en el botón "Agregar cámara" [2].



Modo canal (DVR 4-híbrido)

En el menú de acceso directo, elija "Modo canal". En este menú puede, utilizando la barra de desplazamiento y los botones [1], seleccionar el modo de los canales que se conectarán a la DVR (cámaras AHD, cámaras analógicas 960H, cámaras TVI, cámaras IP serie Easy). Para agregar automáticamente las cámaras IP Easy Series, a continuación, haga clic en el botón "Agregar cámara" [2].



Configuración del sistema

En el menú de acceso directo, elija "Configuración del Sistema" y acceda a su menú secundario. Incluye: General, Ajuste canal, Grabación, Red y Sistema.

General

Elija "General" y acceda a su interfaz de configuración.

Cierre sesión auto: la videograbadora se desactivará si no se realiza ninguna operación en 10 minutos y será necesario volver a iniciar sesión.

Zumbador: Activar: se oirá un sonido con el controlador o al pulsar una tecla en el panel frontal; Desactivar: sin sonido.

Idioma: Se pueden elegir varios según los usuarios.

Estándar de vídeo: Se encuentran disponibles PAL y NTSC.

Elija "Ajuste hora" y acceda a su interfaz de configuración.

Formato de fecha: Y/M/D", "D/M/Y", "M/D/Y"

Fecha del Sistema

Hora del Sistema

Tras finalizar la configuración, haga clic en "Aceptar"; la información se guardará. Haga clic en "Cancelar" para salir sin guardar.

Grabación



Seleccione " Grabación " en la configuración del sistema.

Canal: elija el canal objetivo haciendo clic en el cuadro de selección.

Semana: elija el día correspondiente que desee; "Todos los días" significa grabar todos los días.

En el cuadro de edición de hora, el usuario puede definir distintas horas con distintos modos de grabación.

"Tiempo": en color rojo, " Movimiento ": en color verde, "Alarma": en color amarillo; "☑" significa seleccionado, "☐" significa no válido. Hay visualización de estado de horas con 0~24 horas para toda la programación.

Copiar a: seleccione el canal deseado en el lado derecho del botón "Copiar a". Haga clic en "Copiar a" y en "Aceptar"; a continuación, el sistema definirá la información de configuración de canales actual en otro canal de vídeo objetivo. Haga clic en el botón "Cancelar"; la información de configuración no se guarda y se sale.

Red



Seleccione "Red" en el menú "Configuración del sistema".

DHCP: seleccione DHCP para obtener una IP automáticamente. "☑" significa que funciona; "☐" significa que no funciona

ESee (P2P): tras conectarse a Internet, haga clic en "Esee" y guarde la configuración; el usuario obtendrá un ID Esee. Puede utilizar la videograbadora remota con este ID mediante www.dvrskype.com. Es un DDNS libre; no es necesario aplicar el nombre de dominio de ningún servidor.

Dirección IP: la dirección IP debe ser única y no puede crear conflictos con el host o la estación de trabajo que esté en el mismo segmento de red.

Máscara de red: se utiliza para diferenciar el segmento de red.

Puerta de enlace: es necesario definir la dirección de la puerta de enlace a fin de obtener comunicación entre los distintos segmentos de red.

Dirección MAC: dirección MAC del dispositivo.

Puerto del web: este número de puerto se utiliza para visitas con el explorador IE; el puerto predeterminado es "80".

DNS preferido: dirección IP del DNS preferido.

DDNS: La función analítica automática de nombre de dominio dinámico; puede admitir Comelit DNS, etc. Para utilizar Comelit DNS ver la última página de este manual.

En el menú "network setup", haga clic en "DDNS" para entrar en su interfaz de configuración.

Enable (Activar): significa que el servicio DDNS se ha empezado a utilizar; significa detención. Seleccione el servidor de red correspondiente e introduzca el nombre de usuario, contraseña y nombre de dominio.

Tras finalizar la configuración de la página, haga clic en "Aceptar" para guardar los cambios y salir; haga clic en "Cancelar" para salir de la configuración.

Manual de usuario de Esee

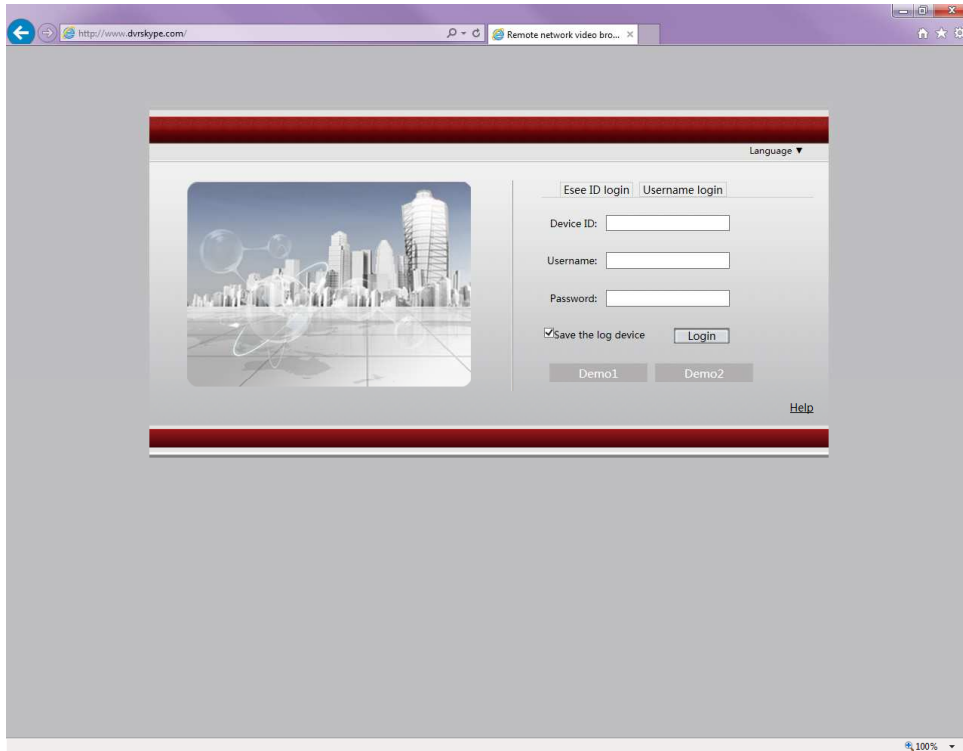
1. Conecte la videograbadora a la red y compruebe que la red funciona bien.
2. Para la vista remota en un ordenador, vaya a www.dvrskype.com o www.e-seenet.com

Realice la siguiente configuración antes de iniciar sesión en Esee en un ordenador.

Nota: configuración de Internet Explorer. Si lo utiliza por primera vez y el software no se carga, realizar la siguiente configuración: Opciones de Internet → Seguridad-Internet → Nivel personalizado → elija Actice X y plugin para abrir todo; haga clic en ok.

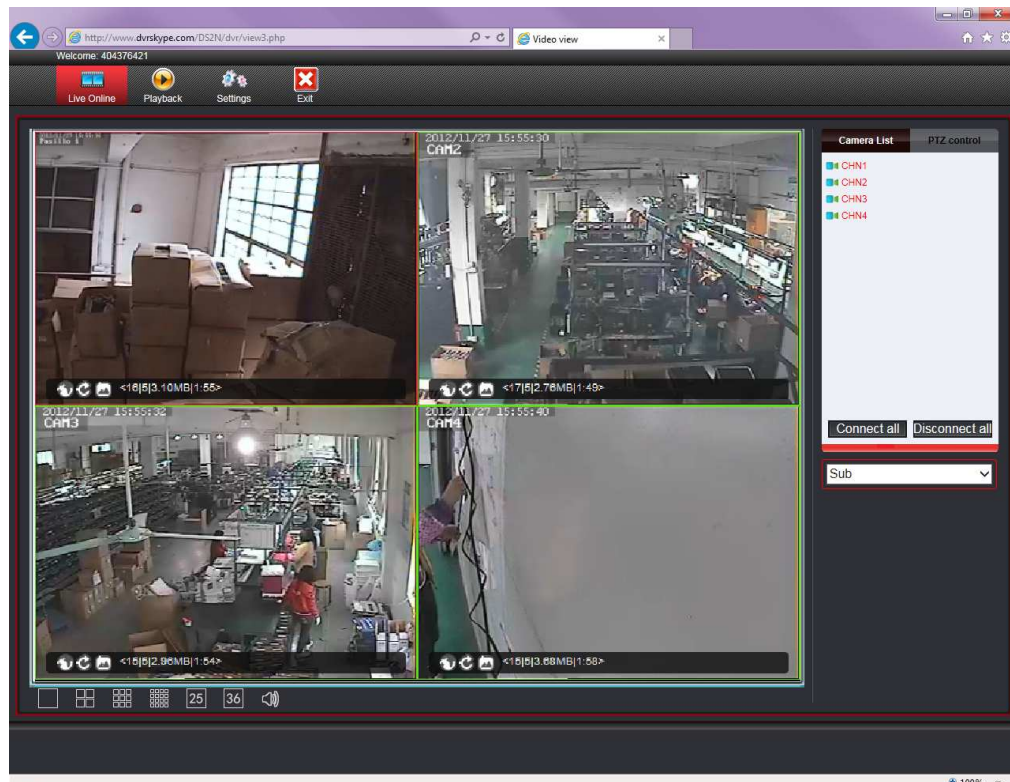
3. Vaya a www.dvrskype.com o www.e-seenet.com ,introduzca el ID Esee, el nombre de usuario y la contraseña. Este nombre de usuario y contraseña son los mismos que los de la videograbadora.

Nota: Nombre de usuario predeterminado: admin, ninguna contraseña



Visor de vídeo remoto


Tras conectarse, el visor de vídeo remoto incluye: ventana de vista previa, control de PTZ, modo de vista previa, opción de flujo, activación/desactivación de canales, ajuste, configuración, reproducción, cierre de sesión de usuario, como se muestra a continuación:



Abra la vista previa: En la ventana de vista previa, haga clic con el botón izquierdo del ratón y elija el canal que

deseo (si el marco del canal es rojo, significa seleccionar). En la tabla de activación/desactivación del canal, haga clic con el botón izquierdo del ratón; es posible abrir o cerrar ese canal de vídeo, tal como:

 activado;  desactivado

Modo de vista previa: En la tabla de conmutación del modo de vista previa, haga clic en  para elegir el modo, o haga doble clic en un canal para activar el modo de vista previa de canales, o cambie al modo de varios canales.

NOTA: para visualizar imágenes de esta serie de DVR desde smartphones (iOS o Android OS), utilizar la aplicación "Comelit View S" que se puede descargar libremente desde los store relacionados (Apple Store y Play Store). La misma aplicación para smartphones tiene que ser utilizada también para dispositivos Tablet.

SNELGIDS VOOR HYBRID H264 STANDALONE DIGITALE VIDEORECORDER 4-8-16 INGANGEN HD/FULL-HD

ART. AHDVR040x-AHDVR080x-AHDVR160x

ART. AHDVR042x-AHDVR082x-AHDVR162x



Lees deze handleiding vóór gebruik zorgvuldig door en bewaar hem voor toekomstig gebruik

 **Comelit**[®]
Passion. Technology. Design.

Harde schijf installeren

Zorg ervoor dat u vóór ingebruikname de harde schijf hebt geïnstalleerd.



1. Draai de schroeven van de bovenste afdekking van het apparaat los.



2. Sluit de gegevenskabel van de harde schijf aan.



3. Sluit de voedingskabel van de harde schijf aan.



4. Plaats de harde schijf in de daarvoor bestemde ruimte in het apparaat.



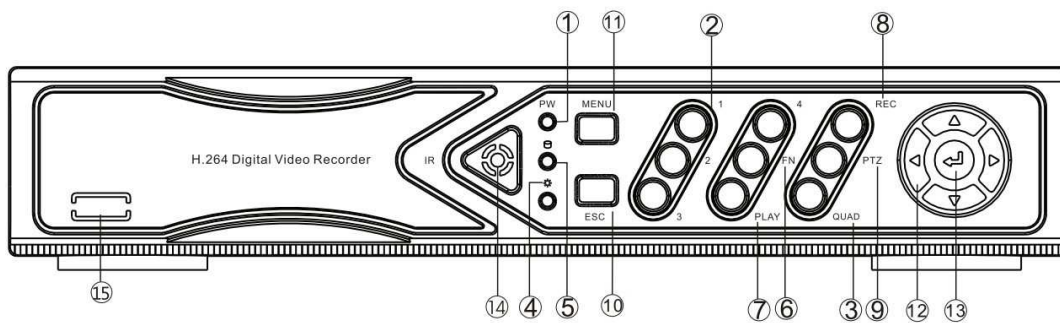
5. Bevestig de harde schijf met de bijbehorende schroeven.



6. Bevestig de bovenste afdekking met de bijbehorende schroeven.

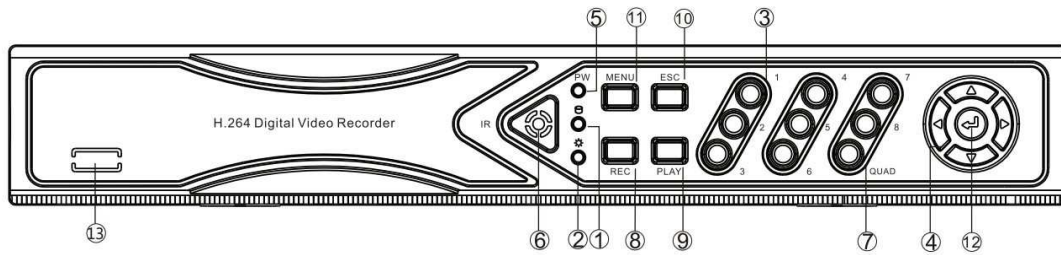
Beschrijving van de panelen

Voorpaneel DVR art. AHDVR040A, AHDVR040B, AHDVR042B



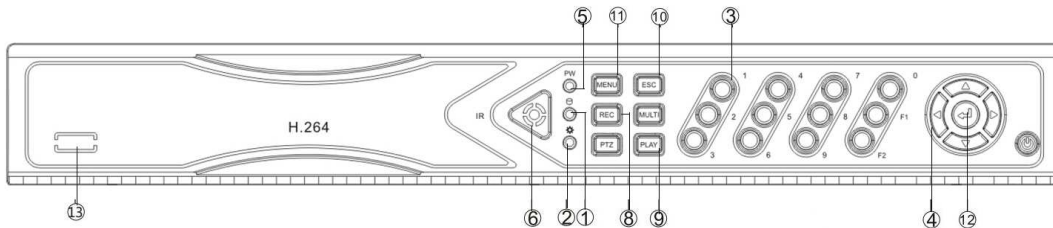
- | | |
|--|-------------------------------|
| 1. Led voeding | 9. PTZ: PTZ-toets |
| 2. 1 t/m 4: toetsen CH1 t/m CH4 enkelvoudig scherm | 10. ESC: toets voor afsluiten |
| 3. QUAD-toets | 11. MENU: menutoets |
| 4. Statusled, gereserveerd | 12. ▲▼◀▶: pijltoetsen |
| 5. Led harde schijf | 13. ◀: bevestigingstoets |
| 6. FN-schakelaar | 14. IR-ontvanger |
| 7. PLAY: afspeeltoets | 15. Accessoire niet aanwezig |
| 8. REC: toets voor handmatig opnemen | |

Voorpaneel DVR art. AHDVR042A, AHDVR080A, AHDVR080B, AHDVR082B



- | | |
|--|--------------------------------------|
| 1. Led harde schijf | 8. REC: toets voor handmatig opnemen |
| 2. Statusled, gereserveerd | 9. PLAY: afspeeltoets |
| 3. 1 t/m 8: toetsen CH1 t/m CH8 enkelvoudig scherm | 10. ESC: toets voor afsluiten |
| 4. ▲▼◀▶: Pijltoetsen | 11. MENU: menu-toets |
| 5. Led voiding | 12. ←: bevestigingstoets |
| 6. IR-ontvanger | 13. Accessoire niet aanwezig |
| 7. QUAD-toets | |

Voorpaneel DVR art. AHDVR082A, AHDVR160A, AHDVR160B, AHDVR162A, AHDVR162B



- | | |
|-------------------------------|--------------------------------------|
| 1. Led harde schijf | 8. REC: toets voor handmatig opnemen |
| 2. Statusled, gereserveerd | 9. PLAY: afspeeltoets |
| 3. Toetsen enkelvoudig scherm | 10. ESC: toets voor afsluiten |
| 4. ▲▼◀▶: Pijltoetsen | 11. MENU: menu-toets |
| 5. Led voiding | 12. ←: bevestigingstoets |
| 6. IR-ontvanger | 13. Accessoire niet aanwezig |

Achterpaneel DVR



LAN: 10/100 Mbit/sec. standaard Ethernet poort



DC12V: 12 VDC voedingsconnector



VGA: VGA video-uitgangsconnector



HDMI video-uitgang



USB: USB connectoren



Audio IN/Audio OUT: audio ingang/uitgang-connectoren



ALARM: alarm ingang/uitgang



VIDEO IN: video-ingangen

In- en uitschakelen

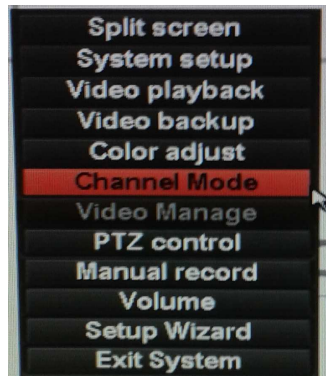
Controleer of de beschikbare AC-spanning geschikt is voor de DVR. Zorg ervoor dat de stekker van de DVR is aangesloten op een goede aarding. Zodra de stroom wordt ingeschakeld, wordt het apparaat gestart en gaat het lampje **【POWER】** aan. Als u het systeem start en het statuslampje op het paneel knippert, werkt het apparaat correct.

Nadat het apparaat gestart is, wordt direct de interface weergegeven. In de interface ziet u de datum, tijd en kanaalnaam van het systeem.

Opmerking: **er is standaard geen wachtwoord ingesteld**. Als u op ok klikt, wordt direct het menu geopend.

Hoofdmenu

Als u op de menutoets drukt of met de rechtermuisknop klikt, wordt het hoofdmenu geopend. Het hoofdmenu bevat de volgende elementen:

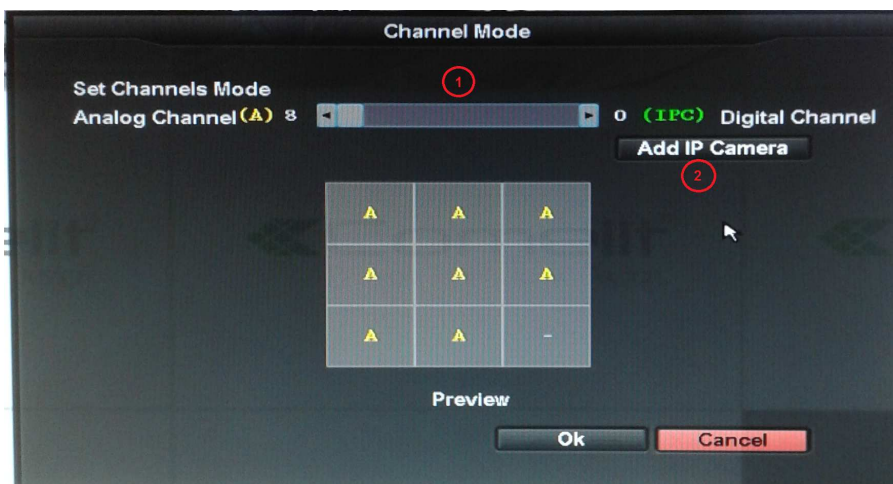


Split-screen: selecteer de corresponderende voorbeeldmodus.

Snelmenu: Configuratie, Video afspelen, Back-up van video, Kleur instellen, Kanalmodus, Video verwalten, PTZ, Opname, Volume, Setup-Assistenten en Exit System.

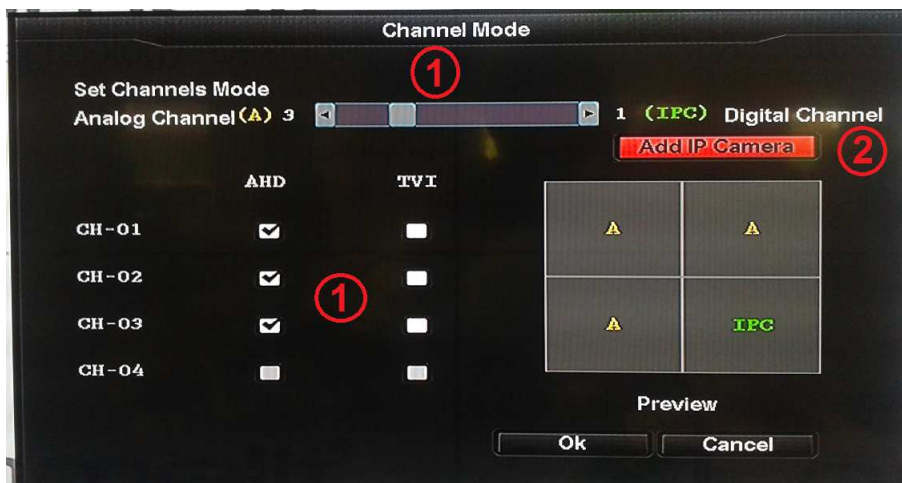
Kanalmodus (tri-hybrid DVR)

Selecteer in het snelmenu Kanalmodus. Dit menu kunt u, met behulp van de schuifbalk scrollbalk [1], selecteert u de modus van de kanalen die zullen worden aangesloten op de DVR (AHD camera's, 960H analoge camera's, IP-camera's serie Easy). Om automatisch toe te voegen IP-camera's serie Easy, klik op de knop "Toevoegen IP Camera " [2].



Kanalmodus (4-hybrid DVR)

Selecteer in het snelmenu Kanalmodus. Dit menu kunt u, met behulp van de schuifbalk scrollbalk en box [1], selecteert u de modus van de kanalen die zullen worden aangesloten op de DVR (AHD camera's, 960H analoge camera's, TVI camera's, IP-camera's serie Easy). Om automatisch toe te voegen IP-camera's serie Easy, klik op de knop 'Toevoegen IP Camera' [2].



Configuratie

Selecteer in het snelmenu Configuratie en open het bijbehorende submenu. Dit submenu bevat de volgende items: Algemene, Kanaal-setup, Opname, Network, System admin.

Algemene

Selecteer General Setup [algemene] en open de bijbehorende interface.

Automatisch afmelden: de DVR wordt afgemeld als er binnen 10 minuten geen activiteit is. In dat geval moet de DVR weer worden aangemeld.

Zoemer sleutel: Inschakelen: er klinkt een geluid bij gebruik van de afstandsbediening of indien er op een toets op het frontpaneel wordt gedrukt; Uitschakelen: geen geluid.

Taal: verschillende keuzes mogelijk voor gebruikers

Standaard: u kunt kiezen tussen PAL en NTSC.

Selecteer Time Setup [zeiteinstelling] en open de bijbehorende interface.

Datum notatie: J/M/D, D/M/J of M/D/J

System date

System time

Nadat het instellen voltooid is, klikt u op OK. De gegevens worden opgeslagen. Klik op Annuleren om af te sluiten zonder de gegevens op te slaan.

Opname



Selecteer in Configuratie, Opname.

Kanaal: kies het doelkanaal door het betreffende selectievakje in te schakelen

Weekdag: kies de gewenste dag (Dagelijks betekent dat op alle datums wordt opgenomen).

In het tijdvak kan de gebruiker verschillende tijd met verschillende opnamemodi instellen. Tijd: rood, Beweging: groen, Sensor: geel; betekent geselecteerd, betekent ongeldig. De status van de registratieprogrammering wordt grafisch weergegeven in een voortgangsbalk in 24-uursnotatie.

Kop. naar: selecteer het doelkanaal rechts naast de knop 'Kop. naar', klik op 'Kop. naar' en vervolgens op OK. Het systeem stelt de gegevens van de huidige kanaalinstelling in voor het doelvideokanaal. Klik op Annuleren als u wilt afsluiten zonder de gegevens op te slaan.

Netwerk



Selecteer Netwerk in het menu Configuratie.

DHCP: selecteer DHCP om automatisch het IP-adres op te halen. betekent dat het correct functioneert; betekent dat het niet functioneert.

ESee (P2P): nadat de internetverbinding tot stand is gebracht, klikt u op ' Esee' en slaat u de instelling op. De gebruiker krijgt nu een Esee-ID. U kunt met deze ID de DVR op afstand bedienen via www.dvrskype.com. Dit is gratis DDNS, u hoeft geen domeinnaam van een server te gebruiken.

IP-adres: het IP-adres moet uniek zijn en mag niet conflicteren met de host of het werkstation binnen hetzelfde netwerksegment.

Subnetmasker: gebruik dit om het netwerksegment te onderscheiden.

Gateway: het gateway-adres moet worden ingesteld voor communicatie tussen de verschillende netwerksegmenten.

MAC-adres: het MAC-adres van het apparaat

Webpoort: dit poortnummer wordt gebruikt door internetbrowsers; de standaardpoort is 80.

Workeur-DNS: IP-adressen van de primaire DNS.

DDNS: de automatische analysefunctie van een dynamische domeinnaam, biedt ondersteuning voor onder meer Comelit DNS, etc. Zie de laatste pagina.

Klik in het menu Netwerk op DDNS om de instellingen te bewerken

Toestaan: '' betekent dat het gebruik van de DDNS-service wordt gestart; '' dat het wordt gestopt.

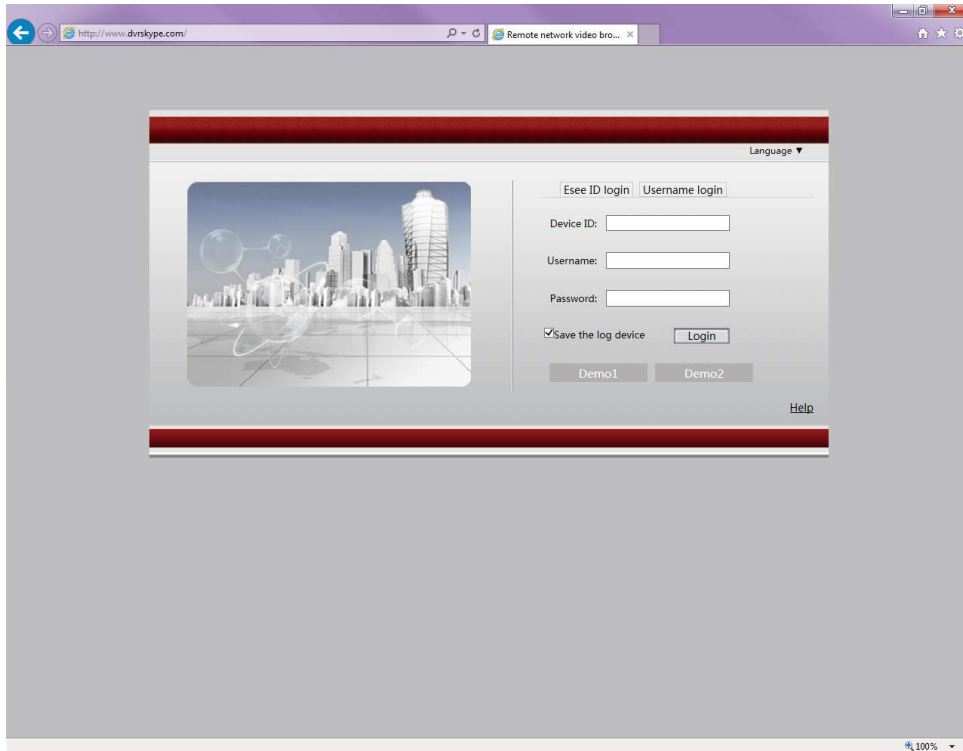
Selecteer de corresponderende netwerkserver en voer uw gebruikersnaam, wachtwoord en domeinnaam in

Nadat de pagina-instelling voltooid is, klikt u op OK om de wijzigingen op te slaan en af te sluiten; klik op Annuleren om de instellingen af te sluiten.

Gebruikershandleiding Esee

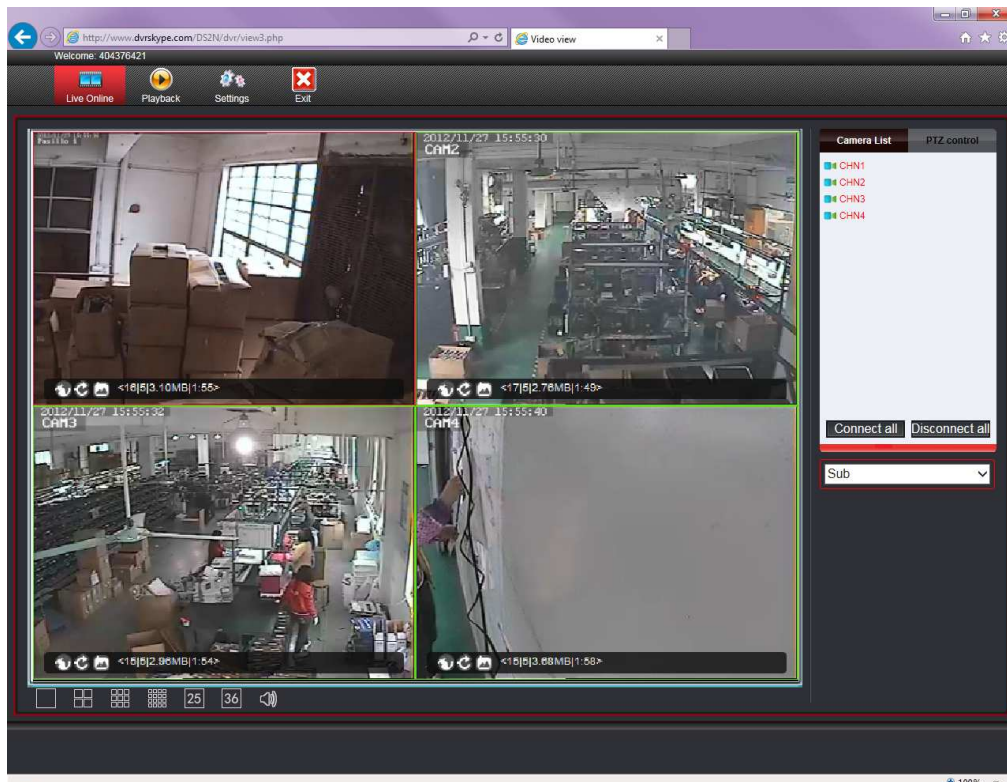
- 1 . Sluit de DVR aan op het netwerk en zorg ervoor dat het netwerk correct werkt
- 2 . Voor weergave op afstand op uw computer gaat u naar www.dvrskype.com of www.e-seenet.com
Opmerking: Internet Explorer instellen: als u de DVR voor het eerst met Internet Explorer gebruikt, kan de software niet worden geladen. Voer in dat geval de volgende instelling uit: Internet Options [internetopties] -> Safety Internet [beveiliging internet] -> Custom Options [aangepaste opties] -> activeer alle ActiveX-bedieningselementen en invoegtoepassingen en klik vervolgens op OK..
- 3 . Ga naar www.dvrskype.com of www.e-seenet.com en voer in: Esee-ID, gebruikersnaam en wachtwoord (gelijk aan de gebruikersnaam en het wachtwoord voor de DVR)


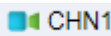
Opmerking: standaard is de gebruikersnaam 'admin' en is er geen wachtwoord ingesteld




Externe videoviewer

Nadat u verbinding hebt gemaakt, bevat de externe videoviewer de volgende onderdelen: Voorbeeldvenster, PTZ-regeling, Voorbeeldmodus, Streamingoptie, Kanaal aan/uit, Instellingen, Configuratie, Afspelen en Gebruiker afmelden:



Voorbeeld openen: klik in het voorbeeldvenster met de linkermuisknop en kies Target Channel [doelkanaal] (als het kanaal een rood kader heeft, is het geselecteerd). Klik in de tabel Channel On/Off [kanaal aan/uit] met de linkermuisknop om de video van dat kanaal aan of uit te zetten:  aan;  uit

Voorbeeldmodus: in de schakeltabel Voorbeeldmodus kunt u klikken op  om de modus te selecteren, of dubbelklikken op een kanaal om over te gaan naar de kanaalvoorbeeldmodus of multi-kanaalmodus.

Opmerking: voor de visie van deze reeks DVR van smartphones (iOS of Android OS) dient u de app "Comelit View S" te gebruiken. Deze kunt u gratis downloaden in de Apple Store of Play Store. De app voor smartphones wordt ook gebruikt voor tablets.

SERVIZIO COMELIT DNS

Per questa serie di DVR è ora disponibile il servizio di DNS proprietario.

Per l'utilizzo procedere come segue:

- 1 – verificare la versione firmware del dispositivo. Se necessario, procedere all'aggiornamento del firmware
- 2 – verificare che sul dispositivo, nelle vicinanze dell'etichetta che riporta l'articolo, sia presente l'etichetta con il codice univoco di registrazione al servizio. In caso non fosse presente, rivolgersi al centro di assistenza di zona
- 3 – collegarsi al sito <http://www.comelidns.com> , registrarsi seguendo le istruzioni e successivamente creare un host utilizzando il codice di attivazione di cui sopra
- 4 – inserire i dati (nome host, utente e password) nell'apposito menu del DVR
- 5 – per connettersi al dispositivo registrato, digitare <http://nomehost.comelidns.com:porta> (se diversa dalla 80)

COMELIT DNS SERVICE

For this series of DVR is now available the Comelit DNS service.

To use it proceed as follows:

- 1 – check the firmware version of the device. If necessary, update the firmware
- 2 – verify that on the device, nearby the label showing the model, is present the label with the univocal code for the DNS service registration. In case it was not present, contact Comelit Technical support
- 3 – connect to the site <http://www.comelidns.com> , sign up by following the instructions and then create a host using the activation code above
- 4 – enter the data (hostname, user and password) in the appropriate DVR menu
- 5 – to connect to the device registered, enter <http://hostname.comelidns.com:port> (if different from 80)

SERVICE COMELIT DNS

Pour cette série de DVR est maintenant disponible le service de DNS propriétaire.

Pour l'utilisation procédez comme suit:

- 1 – vérifiez la version du firmware du dispositif. Si nécessaire, mettre à jour le firmware
- 2 – vérifier que sur le dispositif, en proximité de l'étiquette qui montre le modèle, est présent l'étiquette avec le code unique nécessaire pour utiliser le service DNS. Au cas où il n'était pas présent, contacter le service Technique Comelit
- 3 – connecter au site <http://www.comelidns.com> , enregistrer-vous en suivant les instructions et puis créer un hôte en utilisant le code d'activation ci-dessus.
- 4 – entrer les données (nom hôte, utilisateur et mot de passe) dans le menu du DVR
- 5 – pour se connecter à l'appareil enregistré, tapez <http://nomhôte.comelidns.com:port> (si différente de 80)

SERVICIO COMELIT DNS

Para esta serie de DVR ya está disponible el servicio de DNS propietario.

Para el uso proceda de la siguiente:

- 1 – compruebe la versión del firmware del dispositivo. Si es necesario, proceder a l'actualización del firmware
- 2 – verificar que en el dispositivo, cerca de la etiqueta que muestra el artículo, está presente la etiqueta con el código único para registrarse en el servicio DNS. En caso de que no está presente, contacte al Servicio Técnico de Comelit
- 3 – conectarse al sitio <http://www.comelidns.com> , registrarse siguiendo las instrucciones y después crear un host usando el código de activación arriba
- 4 - introducir los datos (nombre host, usuario y contraseña) en el menú del DVR
- 5 – para conectarse al dispositivo registrado, escribir <http://nombrehost.comelidns.com:puerto> (si es diferente de 80)

COMELIT DNS SERVICE

Voor deze reeks DVR's is een eigen Comelit dynamische DNS Service beschikbaar.

Voor het gebruik van de dienst volgt u deze stappen:

- 1 – verifieer de firmware versie van het toestel. Indien nodig, de firmware bijwerken
- 2 – verifieer dat er op het toestel, in de nabijheid van het label met de productinformatie, een label aanwezig is met de unieke code die nodig is om de DNS service te gebruiken. In geval dit label niet aanwezig is, gelieve contact op te nemen met de technische dienst van Comelit
- 3 – surf naar de site <http://www.comelidns.com> , registreer u door de instructies op het scherm te volgen en maak een host aan, gebruik makend van de code zoals hierboven beschreven.
- 4 – om te verbinden met het geregistreerde toestel gebruikt u de link <http://hostnaam.comelidns.com:poort> (indien verschillend van 80)

www.comelitgroup.com



Comelit
Passion. Technology. Design.

Via Don Aungenti, 5 - 24020 Revalta (BG) - Italy